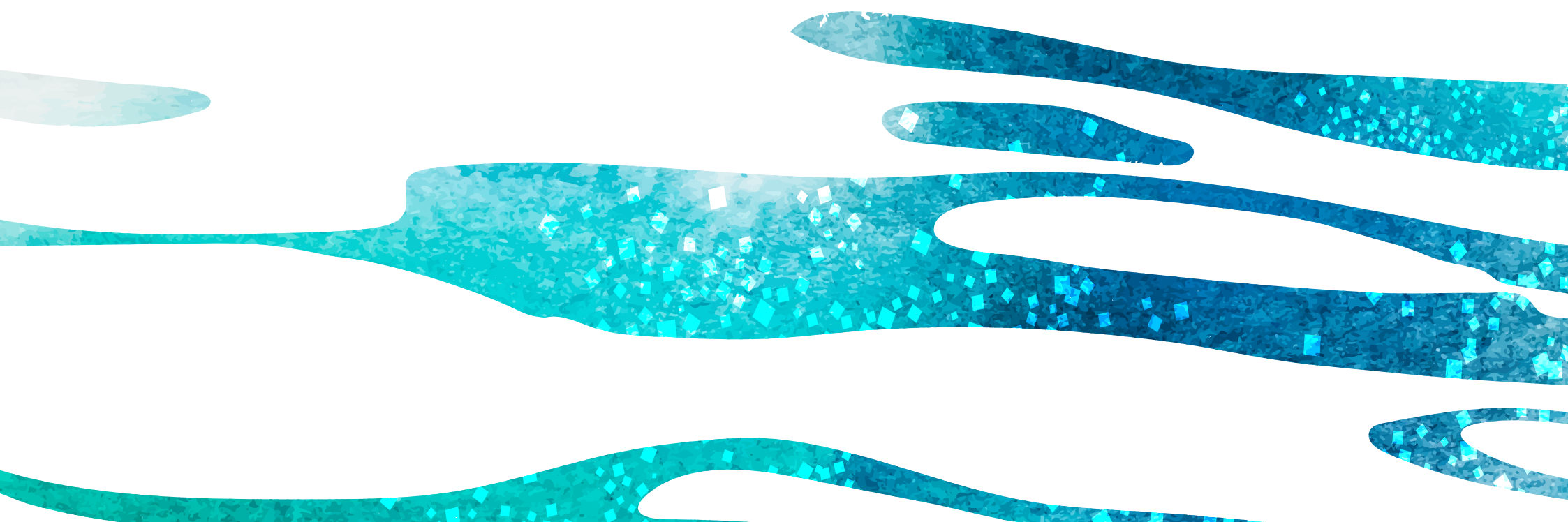


EUNHA FISHERIES

2023

SUSTAINABILITY

REPORT



목차

Introduction

- 대표 인사말
- 보고서 하이라이트
- 회사현황
- 주요제품
- 고객의 건강

ESG 임팩트

- ESG 추진 프레임
- 이해관계자 식별
- 중대성 평가

Environmental

- 환경경영방침
- 환경경영체계
- 환경경영 Data
- 환경 관련 글로벌 인증현황
- 생물다양성 보호정책

Social

- 인권경영
- 근로조건
- 노사문화
- 인재경영
- 사회공헌
- 정보 보호 및 지식재산관리

안전보건

식품안전

협력사 관리정책

개인정보 보호

Governance

- 주주구성 및 주식현황
- 이사회 구성과 운영
- 윤리경영과 부패방지
- 윤리경영 추진체계

Appendix

- ESG Data
- GRI INDEX
- 제3자 검증의견서

본 보고서는 은하수산이 처음으로 발간하는 지속가능경영보고서로, 2022년 은하수산의 지속가능경영 추진 노력과 활동 성과 그리고 앞으로 은하수산의 약속과 책임을 담고 있습니다.

보고서를 통해 회사의 지속가능경영 의지와 성과를 대외적으로 투명하게 공개함과 동시에, 이해관계자의 의견을 청취하고 이를 경영활동에 반영하는 주요 커뮤니케이션 채널로 활용하고자 합니다.

보고 기간 및 범위

본 보고서의 보고 기간은 2022년 1월 1일부터 2022년 12월 31일이며, 본사 및 국내사업장을 기준으로 작성하였습니다.

정량적 성과의 경우, 과거 성과와의 비교를 위해 최근 3개년(2020-2022)의 정보를 포함하였습니다.

보고서 작성 기준

본 보고서는 지속가능경영보고서 발간을 위한 글로벌 작성 가이드라인인 GRI(Global Reporting Initiative) Standards 2021을 기준으로 작성하였습니다.

제3자 검증

보고 내용의 신뢰성과 품질 향상을 위해 작성내용은 독립된 제3자 검증기관을 통해 검증받았으며, 검증기준은 AA1000AS (Assurance Standard)를 적용하였습니다.

* 이 보고서는 롯데마트의 후원으로 제작되었습니다.

* 보고서에 관한 문의사항은 아래 연락처로 문의 주시길 바랍니다.

TEL : 051-831-1622 / E-mail : CS@eeunha.com





EUNHA FISHERIES

에이원사

에이원사

에이원사

동양산업 SMT

동양산업(주)

조연테크

50



Introduction

대표 인사말

존경하는 이해관계자 여러분,
주식회사 은하수산에 보내주시는 지속적인 관심과 성원에 진심으로 감사드립니다.

은하수산의 첫 번째 지속가능경영보고서를 선보이게 되어 기쁘게 생각합니다. 우리는 글로벌 가치 창출을 목표로 환경경영을 적극 실천하고 기업의 사회적 책임과 역할을 다하며, 건전하고 투명한 지배구조를 바탕으로 ESG 리더십을 선도하는 기업이 되고자 노력하고 있습니다. 이 보고서는 지속가능하고 책임있는 기업을 향한 은하수산의 ESG 경영 여정에 중요한 이정표가 될 것입니다.

첫째, 은하수산은 기후변화와 환경 문제의 위기를 인식하는 것에서부터 시작하여, 지속가능한 지구환경을 보전하기 위해 노력하고, 환경에 관한 제반 법규와 사회적 요구사항을 철저히 준수하고 이행하고 있습니다. 또한 구성원들의 환경의식을 함양하고 역량을 강화하여 미래 세대를 위한 환경 보호를 적극 실천하고 있습니다.

둘째, 은하수산은 지속가능한 지구환경 보존을 장려하는 WWF(세계자연기금)의 파트너사, 아동을 살리는 세이브 더 칠드런 후원사로 지역사회와 수산업의 주체로서 책임의식을 가지고 사회적 기부활동과 공익사업을 이어가고 있습니다.

셋째, 은하수산은 소비자에게 양질의 수산물을 공급하고 자라나는 미래 세대에게 더 건강한 수산물, 더 깨끗한 바다를 이어주기 위해 노력하여 수산업계를 선도할 수 있는 기업이 되고자 합니다. 은하수산의 기업지배구조현장은 회사 경영의 투명화와 건전한 지배구조의 나아갈 방향을 선언하고 실행하고자 하는 의지를 보여주고 있습니다.

앞으로 은하수산은 기업의 경제적 가치와 이윤만을 추구하는 기존 가치관에서 벗어나 고객과 주주, 임직원, 지역사회 등 다양한 이해관계자들의 행복을 추구하고 상생과 지속가능한 가치 창출을 위해 책임과 역할을 다하겠습니다. 이해관계자분들의 많은 관심과 성원을 부탁드립니다.

2023. 10

주식회사 은하수산 대표이사 회장 이현우



이 현우

보고서 하이라이트



해양 환경 보존과 생물다양성 정책

- WWF의 바다보전 캠페인에 참여하고 있으며, 매출의 1%를 WWF에 기부
- 환경 관련 각종 글로벌 인증을 선도적으로 획득하였으며, ASC, MSC 등의 인증 취득

지속가능한 소비체계

- 환경과 생태계를 고려하여 친환경 패키지(분해성 아이스팩)를 사용하고 있으며, 에코라벨 인증을 받은 수산제품 패키지를 개발·활용



근무환경 개선과 인재 육성 교육

- 탄력적 근로시간제를 노사합의로 운영(최대 주 64시간 이내 근무)
- 2021년 중소벤처기업부에서 선정하는 “인재육성형 중소기업”에 선정 되어, 우수인력을 지속해서 채용하거나 교육훈련 투자를 통해 직원을 모범적으로 육성하는 기업을 대상으로 매년 선발하는 제도를 구비

안전관리체계 구축

- 글로벌수준의 품질위생관리시스템 구축과 리더십에 기반한 안전보건관리체계를 구축해 운영중임
- 업계 최초 활어 자동화 필렛기 시스템 도입 등



이해관계자 중심 경영

- 주주 및 투자자와 정기적으로 커뮤니케이션하기 위해 적극적인 IR (Investor Relations) 활동을 하고 있으며, 주주친화경영 및 주주이익 향상을 위해 노력하고 있음
- 임직원 뿐만 아니라 제 3자도 상담과 신고가 가능한 윤리경영 제보채널을 운영

(주) 은하수산

부산 자갈치 시장에서 글로벌 수산 식품기업으로

1970년 부산 자갈치 시장 영도상회를 모태로 설립된 은하수산은 초심을 잃지 말고 정도를 지켜야 한다는 창업주의 경영철학을 이어받아 2대에 걸친 공백 없는 리더십과 정직, 신뢰를 바탕으로 믿을 수 있는 식품기업이 될 수 있도록 정진해왔습니다. 다채로운 수산먹거리 문화를 연구하는 기업으로 안전하고 친환경 수산식품을 꾸준히 개발, 공급하여 국내는 물론 해외 글로벌 소싱 유통망 확대와 대량 생산 자동화 생산설비 구축으로 미래의 수산식품 패러다임을 주도하는 기업으로 성장할 것입니다.

기업개요

회사명	(주) 은하수산
설립일자	2000년 9월 15일
대표이사	이현우
본사소재지	부산광역시 강서구 녹산산단381로 36(송정동)
임직원수	227

주요연혁

MSC/ASC 지속가능한 친환경 수산업 인증	2018
2020 소비자선정 최고의 브랜드 대상	2019
대한민국 신뢰받는 혁신 대상 속성회 전국 유통망 확대 및 북미수출	2020
산업통상부장관 4차 산업혁명 선도기업 표창 부산광역시 스마트해양산업 선도기업 인증 수산식품 수출 공로탑 1백만불 달성 대한민국 푸드앤푸드테크 대상	2021
녹산 스마트 제2공장, 무인 자동화창고 건립	2022

업계 최초 활어 자동화 필릿기 도입

FSSC 22000(식품안전시스템)인증

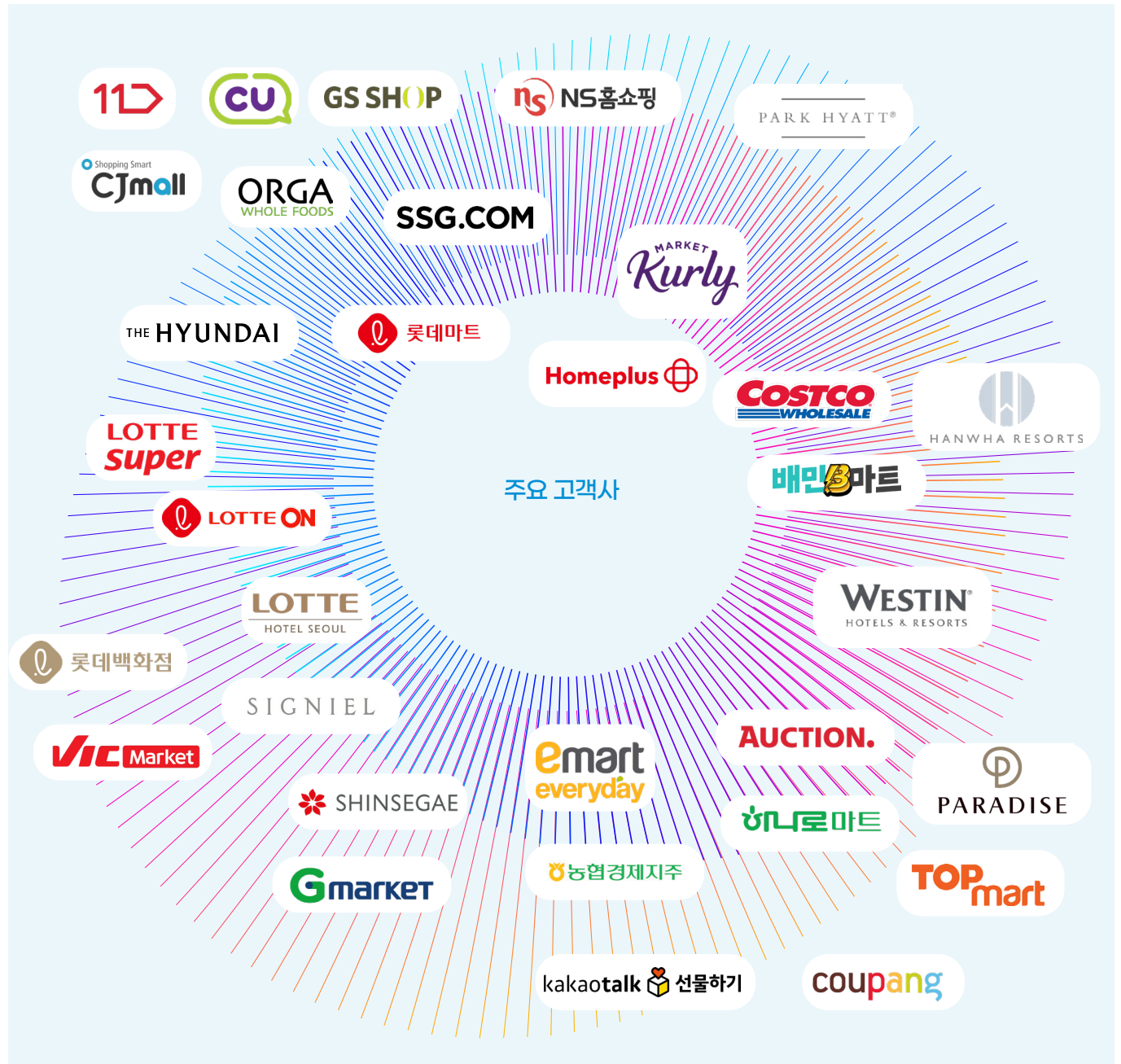
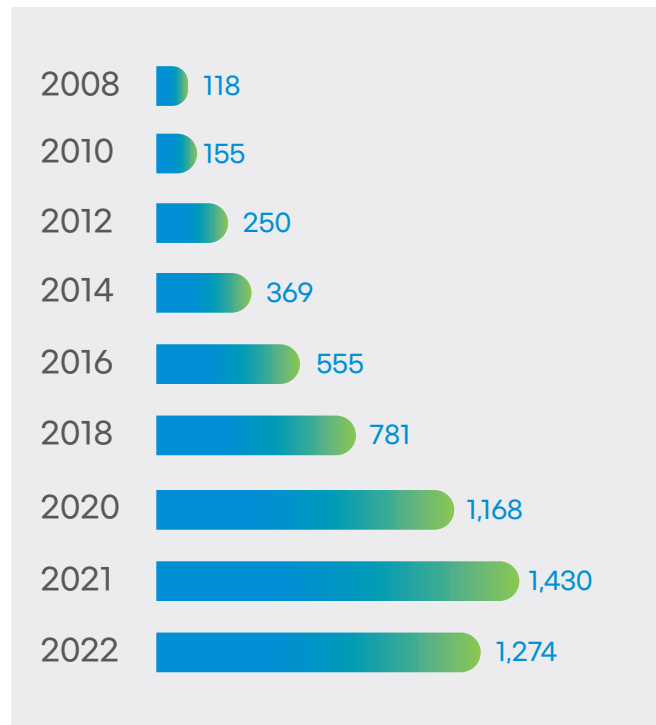
WWF(세계자연기금), MSC 파트너
세계 최초 RAS(순환여과식)
ASC 광어 예비심사 통과

해양수산부장관 수산물 유통/수출 표창
중소벤처기업부 인재육성형 중소기업 지정
노동고동부 일터혁신 우수기업 선정

매출액

초창기 부산경남지역을 거점으로 인프라 구축 및 유통망 확보에 힘썼고, 이후 대형 유통 마트 영업확대전략으로 전국 단위 대도시로 거점을 확대하며 2008년 처음으로 매출 100억원을 달성하였고 2010년 해외 글로벌 소싱 유통망 확대와 대량 자동화 설비 구축으로 2018년 매출 780억원에 도달하였고, e-커머스에 적극적으로 진출함으로써 마침내 2020년 1,000억원의 마일스톤을 달성했습니다.

(단위: 억원)



재무상황

	2020	2021	2022
매출	116,845	143,074	127,425
영업이익	4,565	5,235	(2,603)
당기순이익(손실)	3,766	3,630	(3,022)
손익계산서(단위: 백만원)			
자산총계	42,245	53,868	65,182
부채총계	19,328	27,321	42,240
자본총계	22,917	26,547	22,942
재무상태표(단위: 백만원)			

외부감사인 회계감사결과 적정

제조 플랫폼

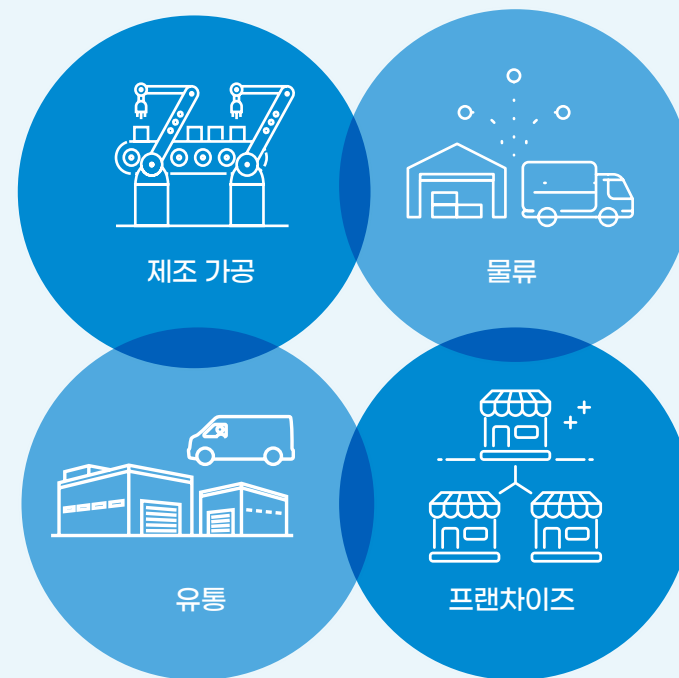
자동화 플랫라인과 가공제조라인으로 HMR 및 밀키트 상품을 생산하는 녹산 1공장과 자동화 플랫라인 및 자동화 냉동창고의 연간 2,000톤 생선회 생산능력, 냉동 1,100톤, 냉장 50톤, 상온 400평 보관능력의 녹산 2공장을 갖추고 있습니다.



사업소개

미래의 수산식품 패러다임을 주도하기 위해 다양한 카테고리의 신사업 분야에 적극적으로 투자하고 있으며 새로운 시장 개척을 위해 회사의 모든 역량을 쏟고 있습니다.

수산 통합 Value-Chain 전 식품 분야 확장



주요 제품(Products)

은하수산은 각 유통사 및 외식업, 식자재마트에 납품되는 B2B상품 외에도 직접 고객과 대면하는 B2C 상품을 함께 개발하고 있으며 최근에는 밀키트(Meal kit), 레디밀(Ready Meal) 트렌드에 맞춘 커스터마이징, 다품종 소량대량 생산에 대한 R&D 역량을 집중하여 안정적인 포트폴리오를 갖춰가고 있습니다.



K-FISH 광어회 밀키트



숙성 광어회 / ASC 숙성 연어회



MSC 훈어회



통오징어 어묵볶이



뽀로로 순살생선구이 5종



바다장어구이 (데리야끼/고추장맛)



동태알탕



양념계장

고객의 건강

건강한 미래를 위한 제품 포트폴리오

은하수산의 먹거리에는 건강한 미래가 담겨있고 바다가 살아 숨쉬고 있습니다. 사람 중심의 마인드로 인류를 더 행복하게 하고 식탁을 더 풍요롭게 만드는 일. 그 일의 지속을 위해 은하수산은 오늘도 바다와 함께 호흡합니다.

은하수산은 전 세계에서 신선한 해산물을 조달하고, 한국 전역의 슈퍼마켓과 레스토랑에 공급하고 있습니다. 또한 해산물 가공 공장을 운영하여 다양한 해산물 기반의 제품을 생산하고 있으며 지속적으로 새로운 제품 개발을 위해 노력하고 있습니다.



브랜드 스토리



은하수산은 미래 세대를 위한 건강한 수산식품 문화를 만듭니다.

오늘날 환경오염의 심화와 무분별한 산업화로 수산 먹거리의 '믿음'이 위협받고 있습니다.

은하수산은 보다 신선하고, 보다 안전하고, 보다 친환경적인 수산식품 문화를 위해 끊임없이 고민합니다.

1970년 부산 자갈치시장 영도상회를 모태로 설립된 은하수산은 오랜 수산업 현장에서의 노하우를 바탕으로 업계를 선도할 수 있는 밑그림을 그려갑니다.



SUCCESS

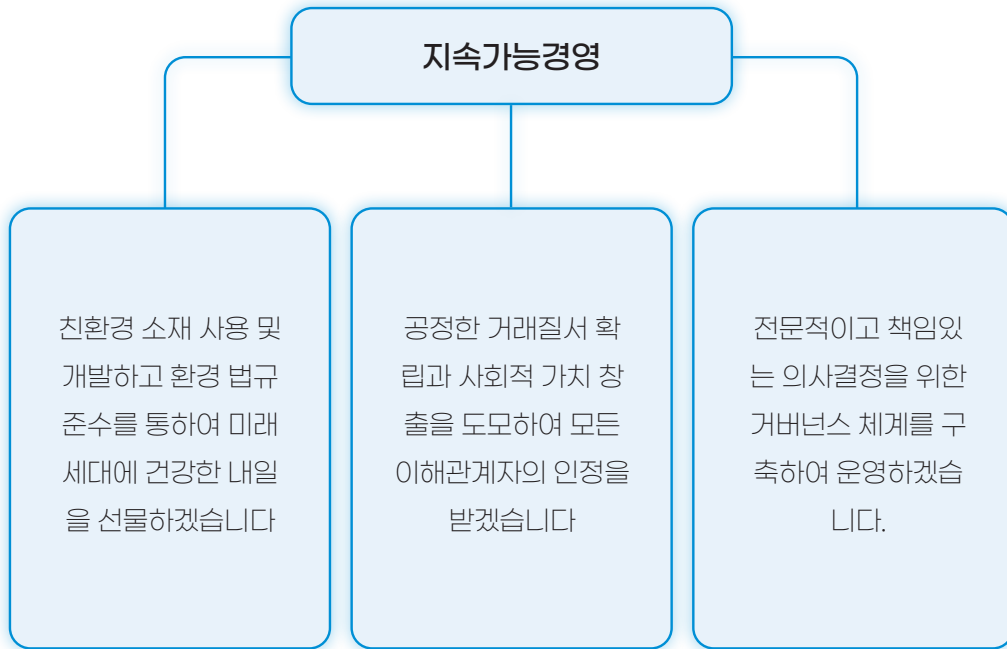


ESG **임팩트**

ESG 추진 프레임

ESG 경영방침

은하수산은 친환경 투자와 정도경영 및 진정성 있는 동반성장을 위한 사회적 책임경영, 투명하고 정직한 지배구조를 통해 ESG경영을 추진하고자 하며, 이러한 경영전략을 추진하여 고객과 주주를 비롯한 다양한 이해관계자의 행복을 최우선으로 삼고, 궁극적으로 보다 나은 세상을 만들고자 합니다.



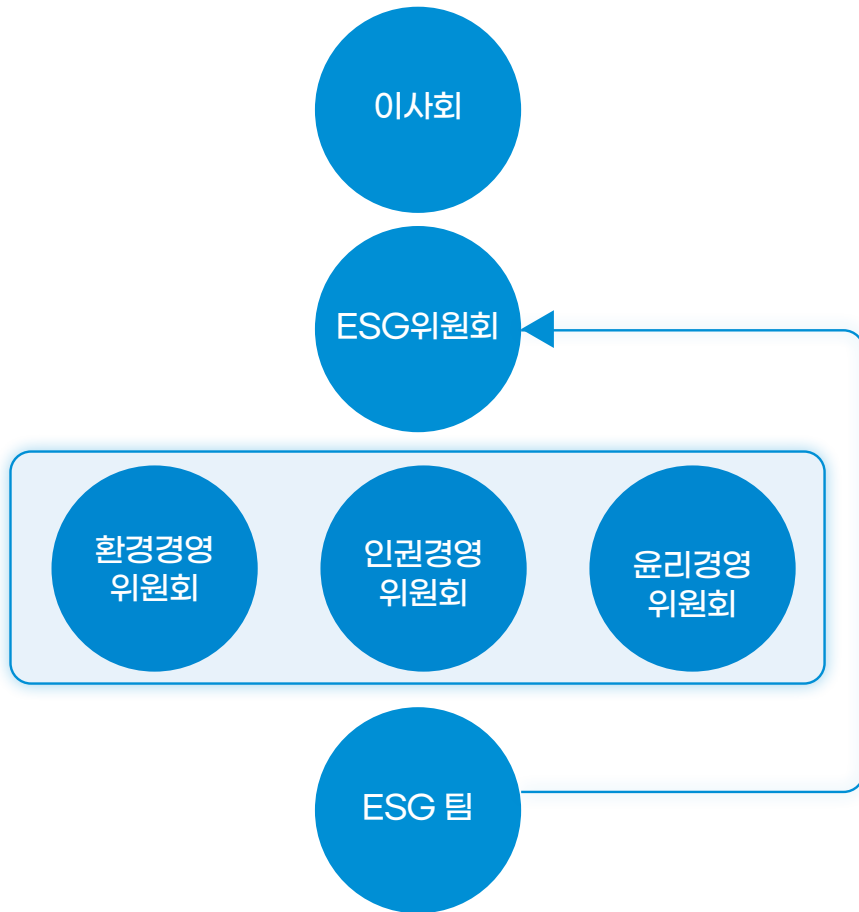
ESG 경영 전략체계

은하수산은 세계 수산물 시장을 선도하는 친환경적 기술력과 좋은 사람들과 함께 고객의 가치를 소중히 여기는 기업의 비전을 달성하기 위한 ESG 전략목표와 전략방향을 수립하고 구체적으로 실행하기위한 전략과제를 도출하여 지속가능한 경영을 하고자 합니다.

EUNHA Vision	세계 수산물 시장을 선도하는 친환경적 기술력과 좋은 사람들과 함께 고객의 가치를 소중히 여기는 기업		
ESG 전략목표	ESG IS EUNHA FUTURE		
전략방향	Environment 환경과 함께 하는 기업 (Planet)	Social 사람을 존중하는 기업 (People)	Governance 모두에게 신뢰받는 기업 (Trust)
전략과제	<ul style="list-style-type: none"> 탄소중립 친환경 사업장 구축 친환경 제품개발 	<ul style="list-style-type: none"> 근무환경 개선 안전한 사업장 구축 사회공헌활동 전개 고객가치창출 	<ul style="list-style-type: none"> ESG경영추진 지배구조 투명성 윤리경영 실천 공정거래 실천

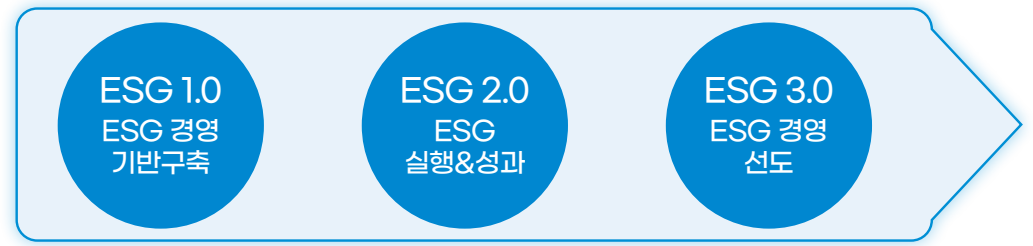
ESG 관리체계

은하수산은 ESG 성과 강화를 위해 관리체계를 구축 운영하고 있습니다. 이사회 산하 ESG 위원회를 통하여 환경, 인권, 윤리경영을 통한 가치 창출을 극대화하기 위해 노력하고 있습니다. 향후 ESG팀을 중심으로 ESG 경영목표 달성을 위한 성과관리 프로세스를 구축하여 ESG경영 모범기업이 되고자 합니다.



ESG 추진 로드맵

은하수산은 지속가능한 경영을 위해 2026년까지의 ESG 추진 로드맵을 수립하고, ESG 경영 기반 구축 및 고도화를 위한 주요과제를 선정하였습니다.



- | | | |
|---|--|---|
| <ul style="list-style-type: none"> • ESG 경영전략수립 • 환경, 사회, 지배구조 핵심지표 선정 • 데이터기반 성과관리 시스템 구축 • ESG전담조직 구성 | <ul style="list-style-type: none"> • 중장기 목표달성을 위한 부서별 KPI설정 • 전략 /KPI 달성을 위한 매뉴얼 작성 • ESG 주요 사안에 대한 보고체계 구축 | <ul style="list-style-type: none"> • 공급망 Risk관리 체계 • 이해관계자 경영 참여 확대 • 전략적 사회공헌 활동 발굴 |
|---|--|---|

이해관계자 식별

이해관계자 소통

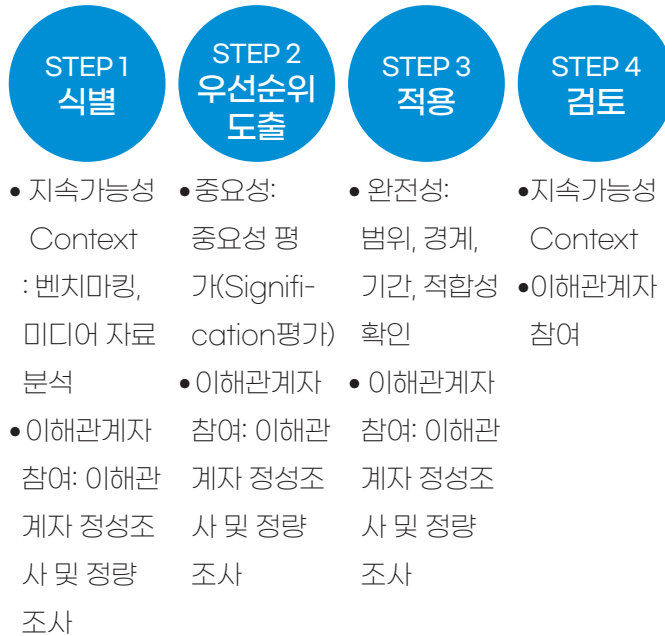
은하수산은 지속가능한 경영활동에 직간접적 영향을 주고 받는 이해관계자를 파악하고 다양한 소통 채널을 통하여 이해관계자의 의견을 수렴하고 있습니다. 또한 이해관계자의 의견을 은하수산의 경영활동에 반영하고자 노력하고 있습니다.

이해관계자	주요 관심사	소통채널	주요활동
고객	안전한 제품생산 친환경 제품 생산	홈페이지 언론매체보도 VOC운영	고객만족 및 신뢰도 제고 제품 및 서비스 품질 강화
주주 및 투자자	기업성장 투자자 가치제고 리스크 관리	주주총회 분기 경영설명회 유/무선 커뮤니케이션	사업보고서 발간 분기 투자자 사업설명회
임직원	일과 삶의 균형 공정한 성과평가 조직문화 개선	노사협의회 직원 간담회 고충처리실	노사협의회
협력업체	공정하고 투명한 거래 상생경영	협력사 미팅 간담회 협력사 교육	협력사 방문 협력사 공정거래 계약체결 협력사 안전보건업무 확보
지역사회	사회공헌활동 지역사회발전 기여 및 가치창출	사회공헌 협력 미팅	사회공헌활동 지역사회 인재 채용
정부 및 지방자치단체	법규 및 규제 준수 민관협력 파트너십	국제 유관협회 가입 국제인증획득	국책사업참여 성실한 조세 납부

중대성 평가

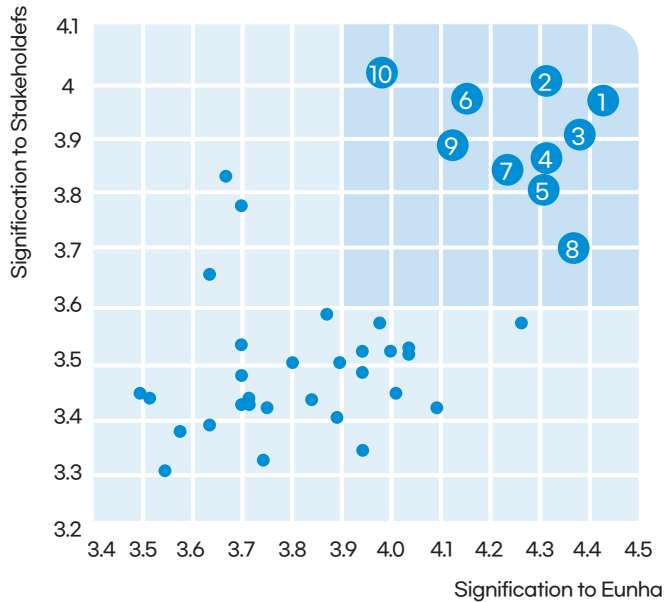
ESG경영 중대 이슈

은하수산은 회사 운영 전반에서 환경·사회·지배구조 측면의 이슈들을 폭넓게 반영하여 지속가능한 발전을 추구하고 있습니다. 이해관계자와 회사에 영향을 미치는 ESG이슈를 식별하고 핵심이슈를 선정하기 위해 GRI와 ISO 26000에서 권고하는 중대성 평가 방법에 따라 ESG 경영 핵심이슈를 선정하였습니다.



중대성 평가 프로세스

은하수산은 ESG경영 중요이슈를 도출하기 위해 국제 보고 기준인 GRI에서 제시하고 있는 지속가능성 배경 (Context), 중요성, 완전성 원칙 및 이해관계자 참여에 근거하여 내·외부 환경 분석 및 중대성 평가를 실시하였습니다.



중대성 평가 중대이슈 발굴

해양 환경에서 중요한 서식지를 식별하고 보호하는 정책을 수립합니다. 필요한 경우, 오염 및 파괴된 지역을 복원하고 식생을 복구하여 생태계의 건강한 상태를 유지합니다.

순위	구분	핵심이슈	보고 페이지
1	환경	기후 리스크 관리	24
2	거버넌스	지배구조	45
3	사회	안전관리체계 구축	38
4	사회	임직원 역량강화	34
5	환경	생물다양성 보존	35, 27
6	사회	지속가능한 공급망 관리	41
7	환경	폐기물 및 유해물질 관리	24
8	환경	지속가능한 수산물 인 증획득	25
9	사회	연구 및 신제품 개발	11
10	거버넌스	윤리준법경영	46





Environmental

“은하수산은 지역사회를 넘어서 글로벌 해양 환경을 보존하는 것을 최우선으로 여기며 이에 따른 다양한 활동을 지속적으로 수행해오고 있습니다”

은하수산의 환경경영 소개

- 기업 경영과 사업활동은 지역사회에 환경적인 영향을 미치므로 기업의 환경 경영 준수가 점점 더 강조되고 있습니다.
- 온실가스 및 환경오염을 줄이고 자원 및 에너지 효율을 향상시키는 일은 기업 뿐만 아니라 국가, 더 나아가 지구 전반적으로 중요한 문제입니다.
- 은하수산은 이러한 문제에 대한 인식을 가지고 지역 내 해양 환경 보호, 친환경적 제품 개발, 지역 내 환경 보존을 통한 에너지 자립률 향상, 그리고 녹색 제품 구매 활성화를 적극적으로 실천하고 있습니다.
- 은하수산은 지구온난화 등 기후위기에 처한 자연 환경 지킴이로서 창업 이래 지속적인 관심을 가지고 역할을 수행해오고 있습니다.
- 특히 당사가 소재한 “부산”을 포함한 해양 환경의 보존을 위해서 당사의 임직원들을 포함한 지역사회 등 다양한 이해관계자의 관심과 동참을 이끌어 오고 있으며, 국제 해양보호 관련 기관에도 적극적으로 가입하여 책임과 의무를 다하기 위해서 노력하고 있습니다.



“은하수산은 친환경 경영을 구호가 아닌 실천을 통해서 지속해오고 있으며, 글로벌 표준을 준수하려고 노력해오고 있습니다.”

은하수산의 환경 보호 실천 사항

환경 경영 실천

- 당사의 경영방침에 친환경 경영체계를 구축하여 사업에 적극적으로 실천 중임
- "해양 환경 보존"을 비용이 아닌 주요 수익원으로 인식하고 있어 이에 많은 관심을 가지고 적극적으로 실천 중



은하수산 본사 전경

지속가능한 제품

- 2021년에 국내 유통사로서 최초로 WWF와 파트너 체결함
- 지속가능한 수산물 시장 확대와 친환경 연근해 어업 전환을 위한 것으로, 이를 위해 WWF-ASC 속성 연어회를 출시하고 있음



WWF-ASC속성연어회

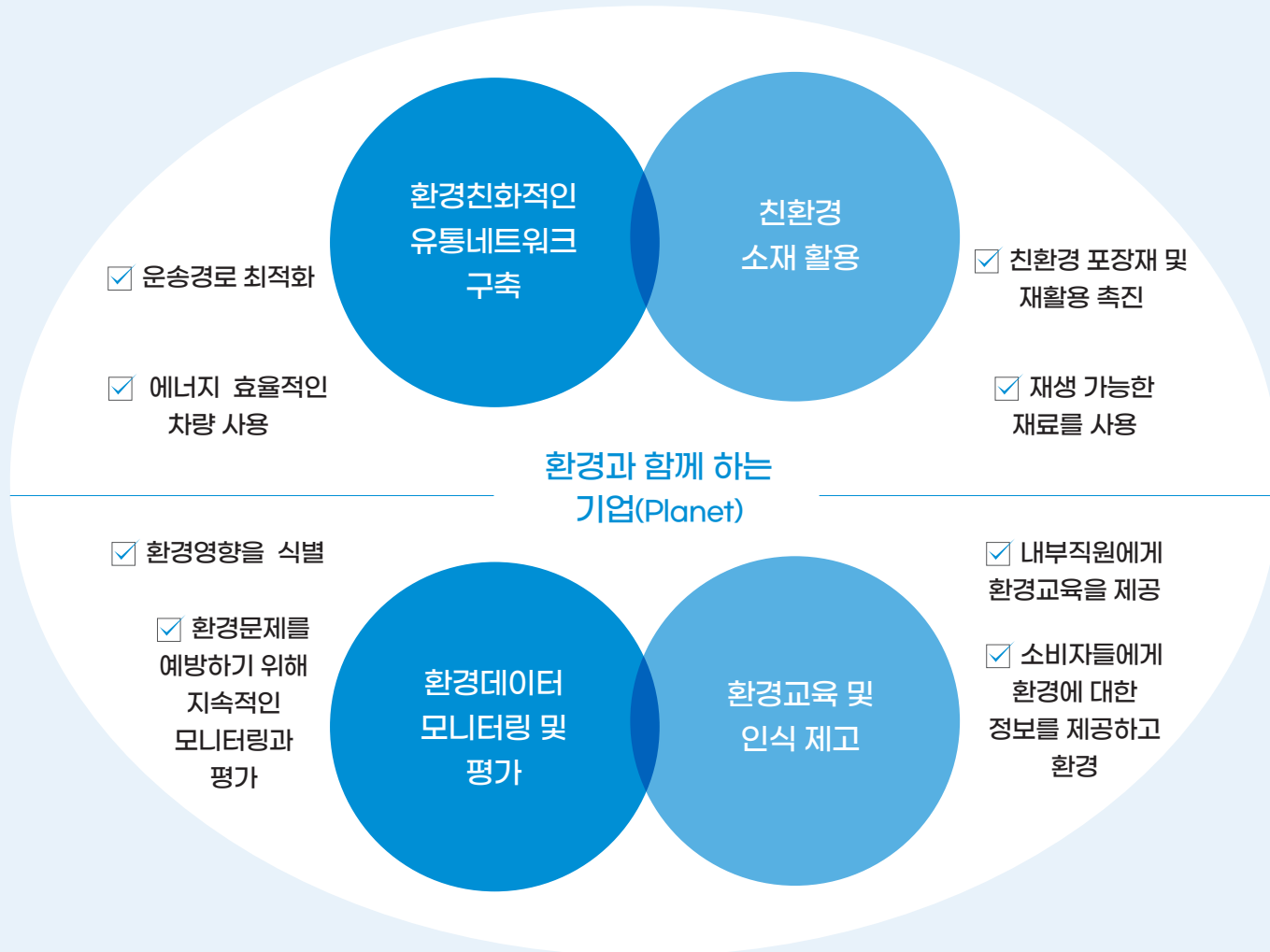
환경보존 캠페인

- 제품의 일부 공급가는 WWF의 바다 보전 캠페인으로 참여중임 (매출의 1%를 WWF에 기부)
- 기업과 소비자가 함께 참여하는 가치로 활동을 지속하고 있으며, 이는 수산업에서 지속가능성을 실현 노력



WWF 기부금 전달

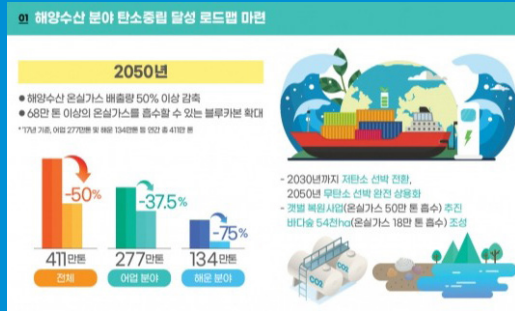
“은하수산은 환경경영체계를 수립하여 당사 뿐 아니라 소비자들에게 환경관련 투명한 정보를 제공하며 임직원들에게 다양한 환경 교육과 모니터링을 실시해오고 있습니다”



은하수산의 환경경영 체계

- 은하수산은 당사의 환경, 에너지 분야를 강화하여 전사적 차원의 모니터링 체계를 수립하기 위한 환경경영체계를 구축했습니다.
- 무엇보다, 당사의 사업 환경과 에너지 분야에서 총괄기능을 수행하고 정부의 환경 정책준수와 규제강화 등에 체계적으로 대응하고자 합니다.
- 최근 기후위기에 따른 전 지구적인 위기 상황에 적극적으로 대응하고자 당사의 환경 및 에너지 관련 사항에 관심을 가지고 하나씩 대응하고 있습니다.
- 특히, 매출 신장과 함께 야기될 수 있는 운송/물류와 연계된 환경오염문제에 대한 대응과 사회적으로 이슈가 되고 있는 포장재의 개선이 대표적인 사례입니다.

“은하수산은 정성적인 데이터 뿐 아니라 정량적인 데이터를 관리해옴으로써
환경 지킴이로서 어제보다 나은 오늘,
오늘보다 나은 내일의 환경 개선을 추구해오고 있습니다”



- 수산물도 일반 제품과 마찬가지로 소비자에게 해당 수산물의 탄소량 표시를 통해서 알 권리가 있다는 글로벌 기관의 조사 기록이 있습니다. (근거 : 2019년 The New York Times)
- 이에 은하수산은 수산물이 생산돼 소비자에게 전달되기까지 전 과정에 거쳐 배출된 탄소량을 표시할 뿐 아니라 작업 과정에서 발생하는 탄소량을 줄일 수 있는 기술을 개발 해야 하는데 힘쓰고 있습니다.

항목	단위		2020	2021	2022
온실가스 배출량	Scope 1	tCO ₂ e	184,767	201,328	385,842
	Scope 2	tCO ₂ e	142,814	154,879	216,382
에너지 소비 (조직 내 외부)	에너지구매량	전력 (kwh)	300,852,369	326,269,000	455,831,000
	연료 소비량	LNG(도시가스)	(Nm ³)	49,523,874	53,963,000
		경유(L)	-	-	-
용수 사용량	상수도 사용량(ton)		70,125,000	72,463,000	92,772,000
폐기물 발생량	ton		155,100	130,870	103,540
환경 법규 준수	환경법규 위반 제재 조치 건수		0	0	0
유해화학 물질	유해화학물질 유출사고 (건수)		0	0	0

은하수산의 환경경영 Data 현황

- 당사의 사업 증대에 따라 온실가스 배출량(Scope 1, Scope2)이 늘어가는 추세이며, 올해를 온실 가스 배출 관리의 원년으로 삼도록 하겠습니다.
- Scope1, Scope2를 각각 측정하여 당사의 유통 공정, 운송과정에서의 온실 가스 배출을 감소하고자 합니다. 특히, 당사가 배출하는 온실 가스 감축 목표율을 20%로 설정하고 온실가스 감축을 위해 노력해오고 있습니다.
- 아울러, 노후 차량의 배기가스 배출과 관련하여 신차 도입을 고려하고 있으며, 친환경 세차 공정 도입 등을 통해서 친환경 물류 시스템을 구축하고자 합니다.
- 또한 매출 증대에 따라 조직 내/외부의 에너지 사용량(전력, LNG)이 증가 추세를 보이고 있으며, 이에 대한 구체적인 감소 방안을 도출하고자 합니다.



“은하수산은 환경 관련 글로벌 인증을 획득하고 준수함으로써 글로벌 해양환경 보존에 적극적으로 앞장서고 있습니다”

(주)은하수산의 글로벌 인증 현황



ASC (Aquaculture Stewardship Council / 세계양식책임관리회 인증)

세계자연기금(WWF, World Wildlife of Nature)에 설립된 기구에서 발급하는 인증



MSC (Marine Steward Council / 해양관리협의회 인증)

지속가능한 국제적 어업규제를 제정하고 에코라벨 도입을 장려하는 국제 비영리 단체인 해양관리협의회에서 발급하는 인증



BRCGs (British Retail Consortium)

GFSI 인증 규격 ISO9001 + HACCP

FSSC22000 (Food Safety System Certification)

국제규격 식품안전경영시스템 ISO22000 + ISO/TS 22001-1

세계양식책임관리회

Aquaculture Stewardship Council

한정된 어업자원의 문제를 해결하기 위해 양식의 수요는 급격하게 증가하였습니다.

하지만 양식이 잘 관리되지 않으면 오염, 생태계 파괴 및 열악한 현장 환경 등 부정적인 이슈가 발생합니다.

ASC는 이러한 문제점을 해소하고자 엄격한 양식 기준법을 지켜 건강한 바다를 다음 세대로 오롯이 이어주는 활동에 기여합니다.



2022 대한민국 푸드앤푸드테크대상
WWF-ASC 연어회 'BEST OF 2022' 선정

“은하수산은 국내외 기관과의 협업과 지원을 통해서 다양한 이해관계자들의 환경 관련 요구에 부응하고자 노력해오고 있습니다”

(좌)은하수산의 친환경 활동 관련 언론 매체 소개



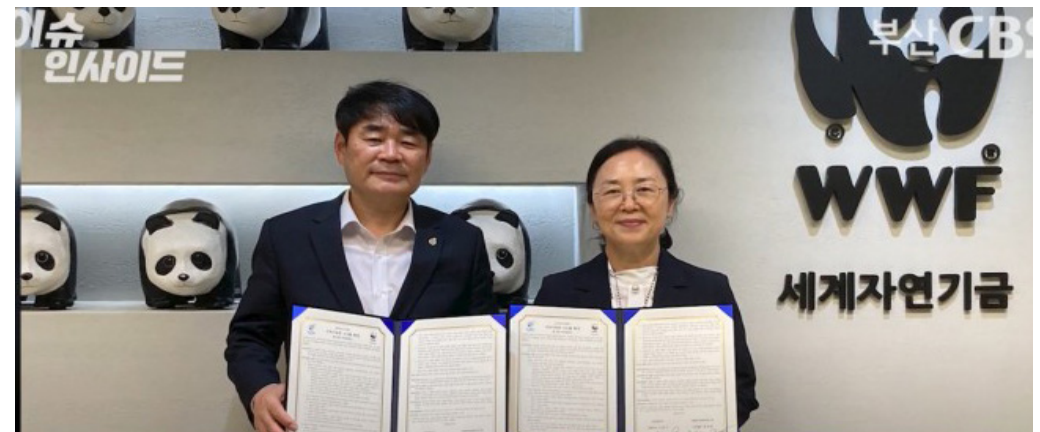
[이현우 대표이사 언론 인터뷰] / 출처: 부산CBS



[지속가능한 수산물 생산을 위한 파트너십 체결] / 출처: 부산CBS



[친환경 스마트 수산 인재 양성을 위해 부경대에 1억 기부] / 출처: 현대해양



[제2회 한국 지속가능 수산물 포럼 참여] / 출처: 농수축산신문

생물 다양성 보호 정책

생물다양성 평가 및 모니터링:

생물다양성 보호 정책의 핵심은 생태계 및 생물종의 상태를 평가하고 모니터링하는 것입니다. 특히, 은하수산은 WWF와 함께 정기적인 생태학적 조사와 생물종 모니터링을 통해 생물다양성 변화를 감지하고 대응책을 수립하는 활동을 지원하고 있습니다.

자연 서식지 보호와 복원:

해양 환경에서 중요한 서식지를 식별하고 보호하는 정책을 수립합니다. 필요한 경우, 오염 및 파괴된 지역을 복원하고 식생을 복구하여 생태계의 건강한 상태를 유지합니다.

비영리 동식물 종 보호:

해양 생물 중에서 멸종 위기에 처한 지역 종이나 특정 수종을 보호하고 복원하는 프로그램을 지원하고 있습니다. 이를 통해 생물다양성 유지에 기여하고 생태계의 불균형을 방지할 수 있습니다.

비친화적 환경 요소 제거:

은하수산은 생물다양성을 위협하는 외부적인 위험을 식별하고 이를 제거하거나 관리하고 있습니다. 해양 오염 물질 배출, 침입된 외래종 제거 등을 통해 생태계의 건강을 지키는 데 기여합니다.

법규 준수 및 강화:

은하수산은 생물다양성 보호에 관련된 국내외 법규를 준수하고, 보다 강화된 정책을 수립하여 모든 활동이 생물다양성을 존중하고 보호하는 방향으로 진행되는 것을 지지합니다.

지속적 개선과 보고:

은하수산은 생물다양성 보호 정책의 효과를 평가하고 개선

할 수 있는 방안을 찾아내며, 주기적으로 지속가능보고서에 결과와 향후 계획을 포함하여 보고할 예정입니다. 생물다양성 보호 정책을 효과적으로 구현하기 위해서는 이해 관계자들과의 협력과 지속적인 모니터링 및 평가가 필요합니다.







Social

인권 경영

은하수산은 인권이 모든 사람에게 부여되는 기본적인 권리이자 자유임을 알고 인지하고 있습니다. 이를 바탕으로 사업을 수행하는 모든 장소에서 국제적으로 선포된 인권규범을 준수하여 인권경영 실천에 앞장서고 있습니다.

인권경영헌장 제정

은하수산은 인권보호와 인권증진을 위해 '은하수산 인권경영헌장'을 수립하였습니다. 이를 통해 모든 임직원이 보편적인 인권 원칙을 준수함으로써 인권경영의 정착과 확산을 위해 노력하고 있습니다.

고충처리제도

은하수산은 인권경영추진체계를 구축하고 인권침해 시 신고담당부서와 연락처, 신고 및 접수절차를 수립하여 존중받는 직장문화 형성과 근로자들의 고충처리 및 수렴을 위한 고충처리제도 지침과 고충처리절차를 보유하고 있습니다. 피해자 또는 목격 직원이 문제를 제기할 경우, 고충처리위원회에서 고충을 접수하여 직장내 괴롭힘, 성희롱 여부 등을 판단하여 조치하고 있습니다.

차별 금지

은하수산은 취업규칙을 통해 성별, 국적, 신앙, 사회적 신분 등을 이유로 채용, 승진, 급여 등에서 차별을 금지하고 있습니다.

은하수산 인권경영헌장

은하수산은 투명한 경영 활동과 사회적 책임을 다해 신뢰받는 기업문화를 만들어가며, 공정거래법을 준수하고 담합, 지위남용 등 어떠한 불공정한 행위도 하지 않습니다.

1. 모범

은하수산 임직원은 은하인으로서의 자부심을 가지고 회사를 대표한다는 마음가짐으로 초심을 잃지 않고 모범이 되는 태도로 근무합니다.

2. 공동체 의식

은하수산 임직원은 상호간 인정과 존경을 받을 수 있도록 서로를 존중하는 태도로 공통의 목표달성을 위해 정도를 지키며 공동체 의식을 가집니다.

3. 상생

은하수산은 협력회사에 투명하고 공정한 기회를 제공하며 함께 상생하는 길을 찾아 상호 시너지를 창출합니다.

4. 사회공헌

은하수산은 사회적 책임을 가지고 국가와 사회에 이바지 할 수 있는 방법을 찾아 보다 나은 세상만들기에 동참합니다.

근로 조건



취업규칙

은하수산은 취업규칙을 작성하여 직원 휴게실에 게시하여 열람할 수 있도록 하고 있습니다. 취업규칙이 변경되면 회의를 통한 직원 동의를 거친 후 취업규칙변경신고서를 작성하여 제출하고 있습니다.



근로계약서

은하수산은 법에 근거한 근로계약서를 상호 합의하에 작성, 서명하고 이를 대표이사과 근로자 각각 1통씩 보유하고 있습니다.

정규직 근로계약서는 연봉제와 시급제 두가지의 형태가 있으며 연봉제 근로계약서는 연봉 계약기간, 업무장소 및 담당업무, 근로시간, 임금, 사회보험 적용여부, 휴일 및 휴가, 포괄적 합의 내용 등을 포함하고 있습니다.

은하수산은 외국인 근로자가 재직하고 있으므로 외국인 근로계약서의 경우 외국인 근로자가 이해할 수 있는 현지 언어로 작성하고 있습니다.



초과 근무

은하수산은 1주 12시간 범위 내에서 연장근로를 실행하고 있습니다. 근로계약서에서 포괄임금제를 적용하여 시간외근로에 대해 포괄적으로 동의하고 있습니다. 초과 근무를 할 경우 사전에 연장근로신청서를 작성하여 사전 승인 후 연장근로를 할 수 있습니다.



탄력적 근로시간제

은하수산은 탄력적 근로시간제를 노사합의로 운영하고 있습니다. 최대 주 64시간 이내 근로를 할 수 있도록 운영하고 있습니다.





4대 사회보험

은하수산은 법정 4대 사회보험인 국민연금, 국민건강보험, 고용보험, 산업재해보험에 모든 근로자들을 가입하도록 하고 있습니다. 또한 외국인 근로자들을 위해 출국만기 보증보험, 임금체불 보증보험을 회사가 부담하여 처리하고 있습니다.



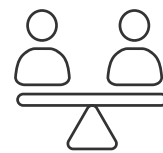
퇴직급여제도

은하수산은 확정급여형(DB)의 퇴직급여제도를 운영하고 있으며, 퇴직연금 운영기관은 농협을 활용하고 있습니다.



일·가정 양립지원

은하수산은 근로자의 일·가정 양립지원을 위해 노력하고 있습니다. 취업규칙에 여성 근로자의 보호 및 남녀 고용평등에 대해 설명하고 있으며, 일·가정 양립지원을 위해 연차유급휴가의 사용촉진, 육아휴직, 배우자 출산휴가, 육아기 근로시간 단축, 가족돌봄 휴직 및 가족돌봄 휴가, 난임치료 휴가 조항을 수립하여 운영하고 있습니다.



법정의무교육

은하수산은 한국여성평등교육원에 위탁하여 성희롱 예방교육, 직장 내 괴롭힘 예방교육, 장애인 인식개선교육, 개인정보보호교육, 산업안전보건 교육을 실시하고 있습니다.

노사문화

은하수산은 노사협의회를 설치하여 정기적인 소통을 하고 있습니다. 노사협의회에서는 임금, 복지, 업무 프로세스, 근무 환경 등 다양한 이슈가 논의됩니다. 회의록과 이행사항은 철저히 기록 및 관리되고 있습니다. 노사협의회 의결사항은 회사 내부 게시판을 통해 전체 임직원들에게 공유하고 있습니다.

구분	2020	2021	2022
전체 근로자 수(명)	240	210	227
노사협의회 실시(횟수)	4	4	4

1분기

- 개최일자** 2022년 02월 24일
- 참석자** (근로자위원) 이진용 외 2명, (사용자위원) 전인대 외 2명
- 주요내용**
1. 건조 기후에 의한 화재 예방 점검
 2. 사 내외 봄철 맞이 대청소 실시

2분기

- 개최일자** 2022년 06월 15일
- 참석자** (근로자위원) 이진용 외 2명, (사용자위원) 전인대 외 2명
- 주요내용**
1. 혹서기 대비 사항 협의(직원 복지사항 등)
 2. 현장근무자 하복 교체

3분기

- 개최일자** 2022년 09월 22일
- 참석자** (근로자위원) 이진용 외 2명, (사용자위원) 전인대 외 2명
- 주요내용**
1. 본/지사 냉방기 청소 실시
 2. 창립 기념행사 실시안 검토
 3. 새내식당 만족도 조사

4분기

- 개최일자** 2022년 12월 22일
- 참석자** (근로자위원) 이진용 외 2명, (사용자위원) 전인대 외 2명
- 주요내용**
1. 2022년도 건강검진 대상자 검진현황 파악
 2. 건조 기후에 의한 화재 예방 점검
 3. 2022년 종무식 행사 실시

인재 경영

기업의 지속가능성을 위해 꼭 필요한 것은 사회와 경제, 환경을 모두 아우르는 패러다임입니다. 은하수산은 어느 것 하나에도 소홀하지 않고 지속가능성의 요소를 이해하고 이를 혁신적으로 다루며 능력을 펼쳐나갈 수 있는 역량을 중요시 합니다.

인재상

은하수산의 인재상은 지속성의 가치를 이해하고, 올바른 인성을 지니고 있으며 공동체 정신에서 비롯되는 시너지의 의미를 오롯이 새길 수 있는 분입니다.

은하수산은 ‘사람의 향기는 만리를 간다’는 인향만리(人香萬里)와 ‘우리가 있기에 내가 있다’라는 뜻의 우분투(Ubuntu) 정신을 중요한 인재 경영 철학으로 가지고 있습니다.

인재육성

은하수산은 2021년 중소벤처기업부에서 지정하는 인재육성형 중소기업에 선정됐습니다. 인재육성형 중소기업은 중소벤처기업부에서 우수인력을 지속해서 채용하거나 교육훈련 투자를 통해 직원을 모범적으로 육성하는 기업을 대상으로 매년 선발하는 제도입니다. 최근에도 수산업 분야에서 활약할 고급 인재 양성을 위한 발전기금을 부경대에 기탁하는 등 지속가능하고 책임있는 수산업의 글로벌 표준에 동참하고 있습니다.

은하수산은 근로자와 함께 성장하는 기업으로써 스마트 수산 인력 양성을 위한 투자를 아끼지 않고 있습니다.



제 2021 - 0133호

인재육성형 중소기업 지정서

기업명: (주)은하수산

대표자: 이현우

주소: 부산광역시 강서구 녹산산단381로 36

유효기간: 2021. 6. 30 ~ 2024. 6. 29

위 기업은 인재육성을 통해 기업성과를 향상시키고 공유하여 기업과 근로자들이 함께 성장해 나가는 우수한 기업으로서 「중소기업 인력지원 특별법」 제18조의2에 따라 인재육성형 중소기업으로 지정되었기에 이 지정서를 수여합니다.



2021년 6월 30일

중소벤처기업부장관인

人香萬里

‘사람의 향기는 만리를 간다’는 인향만리의 뜻처럼 겸손이 몸에 배어있고 묵묵히 수산업의 길을 정진해나가는 목심이 필요합니다.

Ubuntu

‘우리가 있기에 내가 있다’라는 뜻의 우분투처럼 혼자만의 성과에 연연하지 않고 함께 헤쳐가고 성장하는 공동체 정신을 간직한 분이기를 바랍니다.

사회공헌

은하수산은 사회와 함께 호흡하고 사회와 같이 나아갑니다. 건강한 수산업의 중심에서 사회도 함께 공생할 수 있도록 보이지 않는 그림자의 이면까지 생각하여 따뜻한 사회를 조성하는 일에 노력을 아끼지 않고 있습니다.



WWF 세계자연기금과 국내 수산 유통 분야 최초의 파트너십

은하수산은 세계자연기금(WWF)과 지속가능한 수산물 시장 확대와 친환경 연근해 어업 전환을 위한 파트너십을 체결했습니다. 은하수산은 자사가 유통하는 수산물 공급망의 지속가능성 점검 및 평가를 실시합니다. 이를 통해 국제적으로 널리 알려진 지속가능 수산물 인증제인 MSC ASC 등 지속가능성 인증 수산물로 전환하기 위해 단계별 목표 및 이행 계획을 수립하고 이행해 나가기로 선언했습니다. 또한 우리나라 배타적경제수역(EEZ) 내에서 실시되는 연근해 어업과 양식의 지속가능성을 개선하고 수산물 이력추적을 강화하기 위한 지원과 노력을 강화하기로 했습니다.



스마트 수산분야 미래 인재 육성을 위한 국립 부경대 발전기금 1억원 기부

은하수산은 2021년 5월 25일 부경대 대학본부 5층 총장실을 찾아 수산 분야 우수인재 양성과 특화 연구 지원을 위해 장영수 총장에게 1억 원을 전달했습니다. 은하수산 이 회장은 “이번 기부가 고부가가치 미래 첨단사업으로 도약하고 있는 수산업 분야에서 활약할 고급인재를 키우는 데 보탬이 되길 바란다”라고 밝혔습니다.

출처 : 현대해양(<http://www.hdhy.co.kr>)



부산지역 저소득 가정아동을 위한 뽀로로 생선만두 1억2천만원 상당 후원

은하수산은 아동 권리 실현을 위해 활동하는 국제구호개발 NGO인 세이브더칠드런(save the children)에 1억 2천만원 상당의 뽀로로 생선만두를 후원하는 시간을 가졌습니다. 이날 진행된 뽀로로 생선만두는 추후 결식 아동 및 저소득 조부모가정 아동 등 다양한 가정의 아이들에게 전달되었습니다. 은하수산은 우리의 아이들이 더 나은 세상에서 살아갈 수 있도록 노력하는 세이브더칠드런의 뜻을 따라 은하수산도 믿고 후원함으로써 동참하였습니다. 아이들의 맛있는 맞춤형 간식으로 은하수산의 뽀로로 생선만두가 조금이나마 힘이 되기를 바라는 마음입니다.



WWF와 ASC라이선싱 되어 공급가액의 1%가 WWF 캠페인에 기부되는 연어상품 출시

은하수산은 글로벌 자연보전기관 WWF(세계자연기금)와 파트너십을 체결하고 'ASC(세계양식책임관리회) 인증 노르웨이 속성 연어회'를 출시했습니다(2021년11월).WWF-ASC 속성 연어회는 노르웨이 바다에서 자란 ASC 인증을 받은 연어이며, 공급가액 1%가 바다를 살리는 WWF 캠페인에 기부돼 가치로운 일에 소비자들이 함께 동참할 수 있게 됩니다. 출처 : 아시아에이(<http://www.asiaa.co.kr>).



어린이 국제구호개발NGO 세이브더칠드런 We Save 정기후원

은하수산은 2021년 7월부터 '세이브더 칠드런'의 후원 업체가 되어 매달 아동을 지키는 약속을 이행하게 되었습니다. 세이브더 칠드런(save the children) 이란 도움이 필요한 아동을 구하기 위해 후원자와 함께 아동 권리 실현을 위해 활동하는 국제구호개발 NGO입니다.



수산업에 종사하는 구성원들과의 상생을 위한 수협재단 정기후원

은하수산은 수협재단을 정기적으로 후원하고 있습니다. 이를 통해 수산업에 종사하는 구성원들과의 상생을 위해 노력해 오고 있습니다.

정보보호 및 지식재산 관리

은하수산은 이해관계자들의 정보보호를 위한 개인정보 보호규정, 상표와 디자인 등 회사가 보유하고 있는 지적재산에 대한 보호를 위한 지식재산 관리 매뉴얼을 수립하였으며 업무준법 및 보안서약서 작성을 통해 회사의 정보자산과 지적재산권을 보호할 수 있는 대응체계를 갖추고 있습니다.

**“은하수산은 모든 근로자가 안전하게
일할 수 있는 공간을 만드는 것이
지속가능한 미래를 만드는 첫걸음이라
생각합니다”**

은하수산은 다양한 이해관계자들은 물론 임직원의 안전과 건강보호에 소홀함이 없도록 안전보건 관리에 힘쓰고 있습니다. 생산시설내 근무하는 모든 이해관계자가 안전하게 일할 수 있는 공간을 만드는 것이 지속가능한 미래를 만들어 가는 첫걸음이라고 생각하고 그에 대한 준비에 만전을 기하고 있습니다

은하수산 안전보건 경영방침

은하수산은 기업 경영활동에 있어 임직원 및 수급인 근로자-노무 제공자를 포함한 종사자(이하 '구성원')의 안전보건을 경영의 최우선 가치로 삼고, 사업장내 안전하고 건강한 일터를 조성한다.

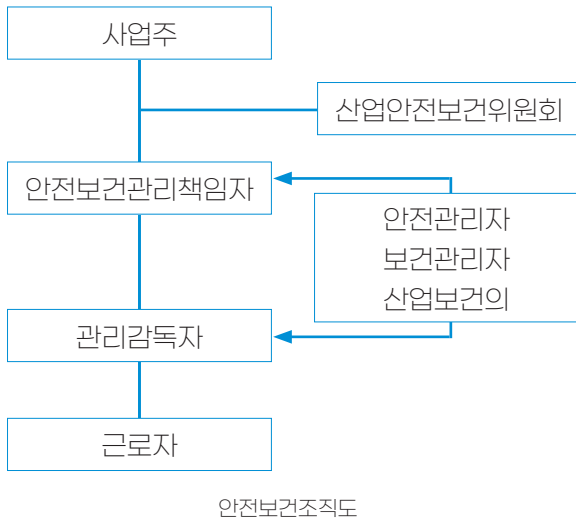
이를 위해 은하수산은 아래의 [안전보건경영방침]을 선언하고 지속 실행함으로써 산업재해를 예방하며 구성원 참여를 안전문화 확산을 위해 최선의 노력을 다한다,

- 01** 안전 목표와 방침을 설정하고 이를 달성하기 위한 계획을 매년 수립·실행한다.
- 02** 안전보건 관련 법규 및 제 규정을 철저히 준수한다.
- 03** 모든 구성원은 사업장 내 유해·위험 요소를 적극 발굴·개선하여 안전사고를 예방하고 구성원의 안전과 건강을 지킨다.
- 04** 중대산업재해 발생을 방지하기위해 안전 및 보건에 관한 확보의무 등 안전보건 관련법상 의무를 철저히 준수한다

안전보건관리 체계 강화

- 리더십 기반 안전보건관리체계 구축

안전보건에 대한 경영자의 리더십을 기반으로 안전보건관리체계가 구축되어 있고, 이를 이행하기 위한 인적·물적 자원을 지원하고 있습니다. 안전관리책임자와 관리감독자가 선임되어 회사의 안전보건관리체계 구현 및 유지관리를 책임지고 있습니다.



산업안전보건위원회를 구성하여 운영하면서 안전보건에 관한 정보를 공개하고, 위원회 회의 내용을 사내 게시판을 통해 알리고 있습니다. 또한 근로자도 안전보건 확보에 관련된 사항에 대해 접근할 수 있는 절차를 마련하여 효용성을 높이고 있습니다

위험성 평가와 개선 활동

사업장 내 위험요인과 작업 환경에 관련된 위험을 식별하고 평가하는 프로세스인 '위험성 평가'를 통해 근로자의 위험을 제거 대체하고 위험요인별 개선 방안을 만들어 통제하고 있습니다. 위험성 평가에는 근로자를 참여시켜 사업장 내 실제적인 위험요인들을 발굴하여 우선 순위를 정하여 개선해 나가고 있습니다. 이러한 개선활동은 회사의 안전 보건 목표와 추진 계획의 세부 사항에 반영하여 관리하고 있습니다.

유해 위험요인 파악

기계적 요인	물질 환경적 요인
기계 설비상의 결함 방호장치의 불량 사용 유틸리티(전기, 압축 공기 등)의 결함 설비를 이용한 운반수단의 결함	작업공간의 불량 가스, 증기, 분진, 흙 발생 산소결핍, 유해광선, 소음, 진동 MSDS 자료의 미비 등
인적 요인	관리적 요인
근로자 특성의 불안전 행동 작업자세, 동작의 결함 작업정보의 부적절 등	관리감독 및 지도 결여 교육훈련의 미흡 규정, 지침, 매뉴얼 등 미작성 수칙 및 각종 표지판 미게시 등

유해 위험요인 개선 사례



안전문화구축

- 안전문화 구축

자기 직무와 관련된 위험 요인을 인지하고 체계를 이해하도록 하기 위해 법규에서 요구하는 법정 안전보건교육을 포함한 교육 훈련을 하도급 회사의 근로자까지 포함한 사업장 내 모든 관계자들을 대상으로 정기적으로 실시합니다. 이를 통해 근로자들의 안전보건에 대한 인식을 높이고 있습니다. 경영자와 안전보건 관리자는 안전보건관리체계를 경영행위의 필수 요소로 여기고 경영에 직접적으로 적용하고 있습니다.

임직원 건강관리 강화

- 건강검진 지원

전문검진기관에 위탁하여 진행한 건강진단을 통해 연령, 성별, 직무 등으로 분류하여 건강검진 테이블을 만들어 근로자의 건강을 관리하고 있습니다. 특히 공무팀 직원을 대상으로는 특수건강진단을 실시하여 유소견자 발생시 보건관리 위탁 대행기관에서 상담을 통해 관리하고 있습니다.

- 근골격계 질환 예방 및 대응 체계 구축

근로자 대상의 설문 조사(체크리스트)를 실시하여 근골격계 질환 예방을 위한 직무 분석과 개선 작업을 시행합니다. 직무 분석에서 도출된 개선 사항을 설비 개선과 작업 보조 장치 추가 등 공학적 개선과 유해성 주지, 유해 요인 조사와 결과 처리 등의 관리적 개선으로 추진하고 있습니다

안전문화 구축과 임직원 건강관리 현황

구분	주요내용
임직원 건강진단	임직원 건강진단 실시 및 유소견자 사후관리 강화 = 유소견자 분류 및 자체 건강관리 철저 요청 건강진단 비용지원 확대를 통한 검사항목 확대 - 만 45세 이상 지원비용 기존 30만원에서 40만원으로 확대
체력단련실 운영	근골격계 질환 예방을 위한 프로그램 운영
보건실 운영	직원 보건관리를 위한 보건실 운영
각종 질병 예방	고감백신, 대상포진 등 예방접종 할인 협약

작업환경관리

- 안전과 건강을 지키는 첫 걸음

작업환경측정을 상/하반기 연 2회 정기적으로 실시합니다. 기존 작업장과 신규로 가동되는 작업장의 작업환경측정은 근로자의 건강을 보호하고, 사고를 예방하며, 생산성을 향상시키는 과정이며, 산업법 등의 법에서 정한 기준을 준수하고 있는지 확인하는 중요한 절차로 생각하며 시행하고 있습니다.

HACCP 인증 / FSSC22000 인증

작업장내 보건 관련 이슈에 대해 체계적인 리스크 관리를 위해 2009년 ISO9001 품질경영시스템을 도입하여 고객 요구 사항을 지속적으로 충족하고 있습니다.

2010년 HACCP 인증과 2019년 FSSC22000(식품안전시스템)인증을 받음으로써 고객의 위생 및 인체 건강에 대한 약속을 지키는 명실상부한 식품 안전 시스템을 갖춘 식품 제조업체로 발돋움하였습니다



비상사태 대응 관리

- 비상사태에도 멈추지 않는 준비된 기업

업무 중단적 사고(비상사태)에 대응하기 위한 매뉴얼을 구비하여 사고시에도 업무 중단이 되지 않도록 대비하고 있습니다. 자연재해와 화재발생, 정전 등의 위험요인별 시나리오를 작성하여 시나리오별 조치 계획에 따라 주기적으로 모의 훈련을 실시하고 있습니다



식품안전

은하수산은 소비자의 건강과 환경보호에 대한 무한 책임을 갖는 기업으로서, 식품안전에 대해서 아래와 같이 전사적으로 노력해오고 있습니다.

1. 품질관리 및 안전규정 준수: 은하수산은 이미 품질경영 시스템인증, 식품안전관리기준인증을 획득한 바 있으며, 2017년 부산 녹산으로 본사 이전한 이후 글로벌 수준의 품질위생 관리시스템을 구축한 바 있습니다.

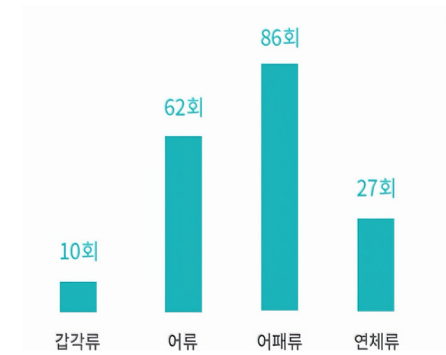
2. 안전한 원재료 조달: 식품안전의 핵심은 원재료의 안정성과 공급망의 신뢰성입니다. 은하수산은 안전한 먹거리를 조달받아, 재료의 원산지와 생산과정을 추적할 수 있도록 투명한 시스템을 구축하고 유지하고 있습니다.

3. 지속적인 교육과 훈련: 모든 직원에게 식품안전의 중요성을 교육하고, 꾸준한 훈련을 제공합니다. 제품 제조와 처리 과정 중의 식품안전 관련 사항을 숙지하고, 품질과 안전성을 유지하기 위해 노력하도록 장려합니다.

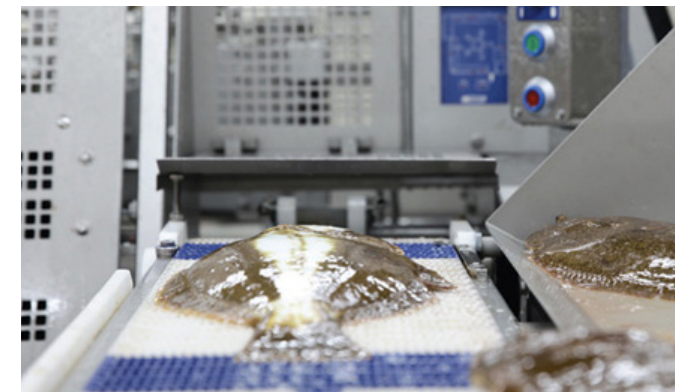
4. 소비자 의식 확산: 식품안전에 대한 소비자 의식을 높이는데도 노력합니다. 제품 라벨링 및 소비자 교육을 통해 소비자에게 제품의 안전성을 전달하고 소통합니다.

5. 철저한 모니터링 실시: 식품안전을 감시하고 검사하기 위한 엄격한 절차를 유지하며, 제품 출시 전에 품질 검사를 실시하여 문제점을 사전에 파악하고 수정합니다.

“은하수산은 식품안전을 최우선으로 생각하며, 지속적인 품질 향상을 위해 노력하고 있습니다. 이를 통해 소비자에게 안전하고 맛있는 수산식품을 제공하며 동시에 환경을 보호하고 지속 가능한 비즈니스를 추구합니다.”



<연간 정기적 방사능 검사 실시로 안전확보>
수산물 방사능 오염에 대해 고객들을 안심시키기 위해, 법적 권장사항을 상회하는 자체 관리기준을 수립하여 냉장상품은 월 2회, 냉동상품은 분기 1회 외부 공인기관을 통한 정기 검사를 실시합니다



<수산물 생산, 유통업계 최초로 도입한 자동화 활어 필렛 가공설비>

협력사 관리 정책

협력사와 같이 성장하는 관계를 위한 다양한 프로그램 진행

협력사 역량 강화 지원

- 은하수산은 협력사의 역량 강화를 위해 필요한 기술 지원 및 교육 훈련 등의 프로그램을 제공하여 협력사의 지속가능성증진에 도움을 줍니다.
- 이러한 활동은 협력사가 생산성을 향상시키고 더 효율적인 방식으로 업무를 수행하여 더 나은 결과물을 우리 회사에 공급하게 됩니다.
- 이러한 활동은 협력사의 경쟁력을 강화하고, 우리회사와 신뢰를 쌓아 동반 성장의 동인(動因)으로 작용합니다.

지속가능한 성공의 열쇠

함께 실천하는 ESG

- 은하수산은 협력사와의 정기적인 미팅을 통해 ESG를 비즈니스의 핵심 요소로 강조합니다.
- 환경 친화적인 생산 방법, 노동자 권리 및 안전, 윤리적 비즈니스 관행 등을 책임감 있게 준수할 수 있는 방안을 논의합니다.
- ESG 정책과 가이드라인을 공유하고 준수를 요구하며, 정기적인 성과측정 모니터링을 통해 성과가 있는 경우 보상체계를 구축하여 실행합니다

ESG는 비즈니스의 기초

상호발전을 위한 공정한 거래

- 은하수산은 협력사와의 공정한 거래를 위해 모든 조건과 요구사항은 명확하게 문서화하여 양측의 합의 하에 투명한 계약서를 작성합니다
- 계약은 양측 모두에게 이익을 가져다 주는 합리적인 조건이며, 지속적인 신뢰 유지를 위해 제품 또는 서비스의 품질을 정기적으로 검토하고 협력사에게 피드백합니다.
- 부정행위 혹은 부패에 대한 영향을 최소화하기 위해 윤리적 비즈니스를 관행화 합니다.

공정하고 책임감 있는 파트너십

개인정보 보호

개인정보보호정책

- 고객님의 정보를 소중히 생각하는 은하수산

은하수산은 준수하여야 할 관련 법령상의 개인정보보호 규정을 준수합니다.

관련 법령에 의거한 [회원 개인정보 처리방침]을 정하여 이 용자 권익 보호에 최선을 다하고 있습니다.

본 개인정보 처리방침은 관계법령 및 정부의 지침 변경에 따라 변경될 수 있으므로 은하수산 회원 가입시 그리고 사이트 방문시에 수시로 고객에게 정책의 목적을 확인하도록 안내합니다.

은하수산 정보보호 원칙

은하수산은 경영 목표를 달성하기 위한 계획을 세울 때 정보보호를 반드시 고려하여야 한다

은하수산의 임직원은 회사의 규정 및 관련 법령에서 규정하고 있는 책임과 의무를 준수하고 유지할 책임이 있다

정보보호에 관한 처리는 관련법령을 최우선으로 적용하며, 법령에서 규정하지 않은 사항에 대해서는 회사 정보보호 규정을 적용한다.

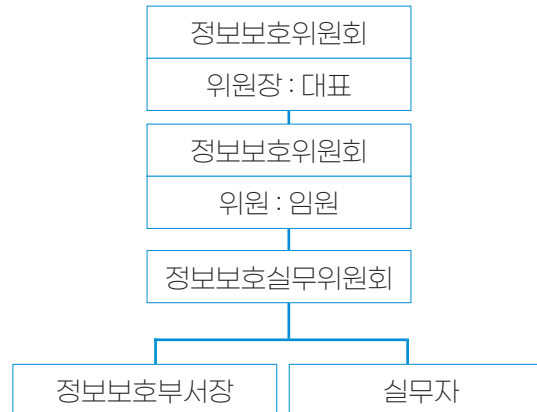
개인정보보호조직

- 철저한 정보 보안 체계 운영

은하수산은 대표이사를 위원장으로 하는 정보보호위원회와 정보보호 실무위원회를 운영합니다.

두 위원회를 중심으로 회사의 환경과 소비자의 요구에 맞는 정보보호 체계를 구성하고 정보보호 정책 및 주요 보안 현황 및 이슈 등을 협의하여 운영하고 있습니다

- 정보보호 조직도



개인정보보호체계 고도화

- 정보보호 기본활동 충실

날로 위협이 되고 있는 보안 위협은 기업의 지속가능 경영에 걸림돌로 작용할 수 있습니다.

은하수산은 이러한 정보보안 위협에 대응하기 위한 정보보호 체계의 고도화로 복합적인 대응체계를 구축하려고 합니다.

사이버 공격을 방어할 수 있는 안정적인 시스템과 시스템의 효과적인 운영을 위한 전문가 영입을 계획하고 있습니다. 또한 전문기관의 정보보호 수준 진단과 평가를 정기적으로 진행하고 이를 개선하는 활동을 수행하여 지속적인 고도화를 이룰 것입니다. 이러한 개선 활동은 최신 법률 및 관련 제도, 대내외 환경 변화, IT 기술 및 비즈니스 변화 등을 반영하게 됩니다.

또한 운영중인 '정보보호 규정'의 올바른 적용이 보안 위협에 대응하는 효과적인 기본 활동으로 인식하고 철저한 보고와 대응 원칙을 준수하고 있습니다.

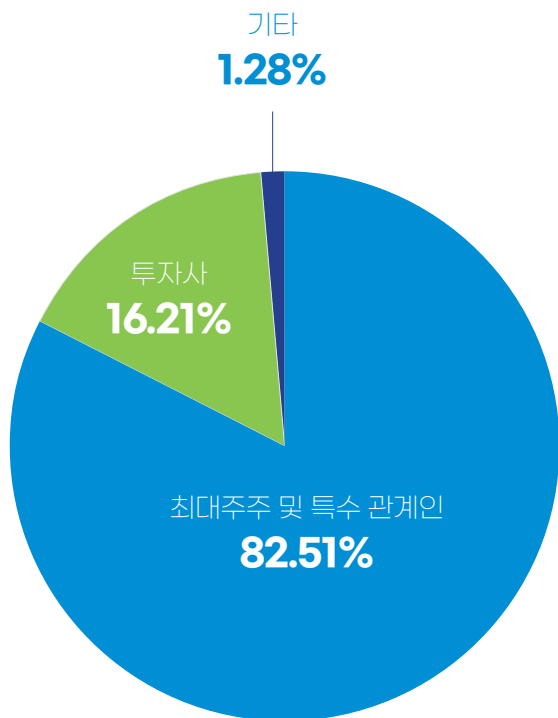




Governance

주주구성 및 주식현황

은하수산은 정관상 발행 가능한 주식수는 400,000,000주이며, 현재까지 발행한 주식의 총수는 보통주 9,600,000주, 상환전환우선주식 1,857,720주입니다. 보통주를 기준으로 당사는 모든 주주에게 1주 1의결권을 인정하고, 상환전환우선주도 다른 보통주와 동일하게 1주 1의결권 원칙의 적용을 받으며 주주의 고유권한인 의결권이 침해되지 않도록 상법 및 관련 법령이 정하는 바에 따라 주주의 공평한 의결권을 보장하고 있습니다.



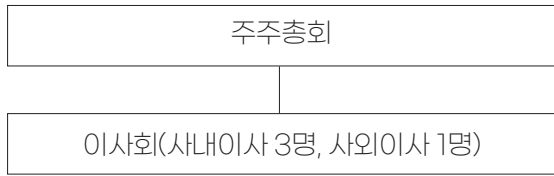
투자활동과 배당 등 주주환원

은하수산은 적극적인 IR(Investor Relations) 활동을 통해 주주 및 투자자와 정기적으로 커뮤니케이션하고 있습니다. 매 분기마다 경영실적을 공유하는 투자사 미팅을 하고 있습니다. 또한 은하수산의 배당은 주주배당 확대와 중장기 투자를 통한 기업가치 제고를 종합적으로 고려하여 결정되며 주주친화경영 및 주주이익 향상을 중장기적 목표로 하고 있습니다.

구분	2019	2020	2021	2022
당기순이익(손실)(백만원)	2,217	3,766	4,450	(3,022)
배당금 총액(백만원)	232			
주당 배당금(원)	보통주	2,900		
	우선주	2,900		
배당성향(%)	10.5%			

이사회 구성

은하수산은 자본금 10억원 이상의 비상장회사로 상법 제382조, 제391조, 제393조, 제393조의2에 의거하여 사내이사 3명, 사외이사 1명으로 구성되어 있습니다.



구분	성명	성별	직위	취임일
사내이사	이현우	남	회장	2022-03-31
	최미현	남	부회장	2022-12-12
	전인대	남	부회장	2022-03-31
사외이사	장원필	남		2022-03-31
감사	김보민	남		2022-03-31

이사회 운영

은하수산은 정직한 지배구조를 위한 ESG경영매뉴얼과 회사 정관 그리고 이사회 규정 등을 통해 이사의 독립성, 전문성, 다양성 기준을 준수하여 이사회를 운영하고 있습니다. 이사회는 이사회 규정에 의거하여 정기 이사회와 임시 이사회로 구성되며, 정기 이사회는 분기별 1회 개최되는 것을 원칙으로 하고 있습니다. 이사의 성립은 이사 전원의 50% 이상이 출석하여야 하며, 결의는 참석 이사의 50%이상 찬성으로 결정하고 있습니다.

은하수산 윤리경영방침

은하수산은 인간 보위의 경영, 모두가 참여하는 열린 경영의 가치 아래 전 직원이 일치단결하여 고객이 신뢰하는 파트너로서 나아가 맡은바 역할과 책임을 완수하며, 은하수산은 임직원 개개인의 품위와 회사의 명예를 유지하고 협력사와의 거래에 있어서 공정성을 확보하여 올바른 기업문화를 정립하기 위하여 모든 임직원이 지켜야 할 올바른 행동과 가치판단의 기준으로서 윤리경영방침을 선정함으로써 그 실천을 다짐합니다.

고객

회사는 고객을 지속적으로 만족시켜 고객으로부터 신뢰를 얻어야 하며, 궁극적으로 고객과 더불어 발전하여야 한다.

구성원

회사는 구성원이 자발적이고 의욕적으로 일할 수 있도록 환경을 조성하고 구성원은 기업의 발전 및 이해관계자의 가치창출에 기여하여야 한다.

주주

회사는 주주의 가치가 창출될 수 있도록 기업의 가치를 높여야 하며, 이를 위해 투명성을 제고하고, 효율적인 경영을 하여야 한다.

법규준수

회사는 공정거래 관련 법규준수하여 자유경쟁원칙에 따른 공정한 수행을 하도록 한다.

사회

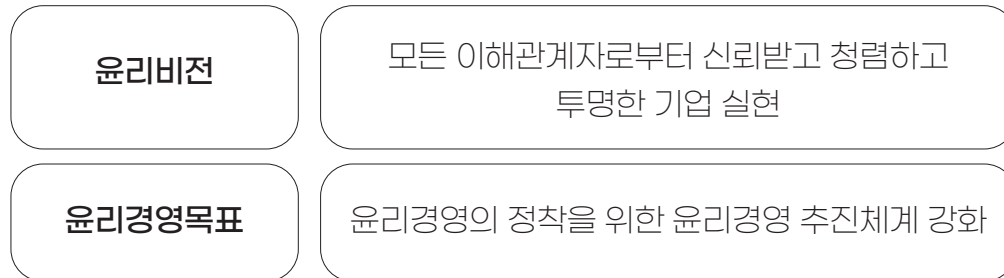
회사는 경제발전의 기여와 함께 고객 등 이해관계자의 믿음직한 동반자로서 더불어 사는 나눔경영을 실천하고, 국가와 사회의 상생발전에 공헌한다.

윤리경영과 반부패방지

은하수산은 투명한 경영활동과 사회적 책임을 다해 신뢰받는 기업문화와 공정거래법을 준수하고 담합·지위남용 등 불공정한 행위를 하지 않고 협력회사에 투명하고 공정한 기회를 제공하며 함께 상생하는 길을 찾기 위해 2021년 4월 13일 윤리경영방침을 제정하고 윤리경영실천서약서를 작성하였습니다.

은하수산의 임직원들의 업무수행과정에서 발생할 수 있는 법적 위험에 대해 쉽게 대응할 수 있도록 윤리강령과 부패방지에 대한 교육을 실시하여 법적 리스크의 발생을 효과적으로 차단할 수 있도록 하고 있습니다.

은하수산 윤리경영 추진체계



비윤리적 행위 제보채널 운영

은하수산은 윤리강령 위반을 하는 사항에 대하여 임직원뿐만 아니라 제3자도 상담과 신고를 할 수 있는 제보 채널을 운영하고 있습니다. 당사 홈페이지 '윤리강령 위반 온라인 제보'를 통해 누구나 접근이 가능하며, 신고자에 대한 비밀은 절대 보장되고 있습니다.

채널	전화	고객만족센터	1661-3423
	인터넷	윤리강령 위반 온라인 제보	www.eunhafisheries.com
	이메일	경영지원본부장 이메일	직원 biz@eeunha.com

Appendix

ESG DATA

환경

항목	단위		2020	2021	2022
온실가스 배출량	Scope 1	tCO ₂ e	184,767	201,328	385,842
	Scope 2	tCO ₂ e	142,814	154,879	216,382
에너지소비 (조직 내외부)	에너지구매량	전력 (kwh)	300,852,369	326,269,000	455,831,000
	연료 소비량	LNG(도 시가스) (Nm3)	49,523,874	53,963,000	103,419,000
		경유(L)	-	-	-
용수 사용량	상수도 사용량(ton)		70,125,000	72,463,000	92,772,000
폐기물 발생량	액상(폐유)		155,100	130,870	103,540
	고상(슬러지)		367,450	440,210	345,870
	합계		524,570	573,101	451,432
환경 법규 준수	환경법규 위반 제재 조치 건수		0	0	0
유해화학물질	유해화학물질 유출사고(건수)		0	0	0

사회

항목	단위		2020	2021	2022
인력 현황	성별	남성(명)	131	114	119
		여성(명)	109	96	108
	정규직 임직원 수	남성(명)	131	114	119
		여성(명)	109	96	108
		전체(명)	240	210	227
	정규직 임직원 비율	남성(%)	54	54	52
		여성(%)	46	46	48
		전체(%)	100	100	100
	비정규직 임직원 수	남성(명)	-	-	-
		여성(명)	-	-	-
		전체(명)	-	-	-
	비정규직 임직원 비율	남성(%)	-	-	-
		여성(%)	-	-	-
		전체(%)	-	-	-
임직원 다양성	여성 임직원 현황(%)		46	42	48
	여성 관리자 (명)		20	18	15
	국가보호자 (명)		-	-	-
	장애인(명)		5	3	2
총 직원수(명)			240	210	227

항목	단위	2020	2021	2022	
정규직 신규 채용 현황	여성(명)	109	93	116	
	장애인(명)	5	3	2	
	고졸자(명)	140	120	140	
	총 신규채용(명)	122	99	152	
고용현황	총 이직자 수(명)	44	80	139	
인력 개발 현황 (교육 및 훈련)	총 교육인원	남성(명)	-	15	19
		여성(명)	-	5	8
		전체(명)	-	20	27
	인당 교육시간	남성(시간/명)	-	8	19.2
		여성(시간/명)	-	8	14.7
		전체(시간/명)	-	8	17.6
	총 교육시간	-	160	580	
교육 만족도(점)	-	-	-		
유연근무제 현황	시간선택제	채용(명)	-	-	-
		전환(명)	-	-	-
	탄력근무제	시차출퇴근형(명)	-	-	-
		근무시간선택형(명)	-	-	-
	원격근무제	재택근무형	-	-	-
		스마트근무형	-	-	-
	육아휴직 관 리가 있는 임직원 수	남성(명)	1	1	1
		여성(명)	-	-	-
		전체(명)	1	1	1
	육아휴직을 사용한 임직 원의 수	남성(명)	-	-	-
		여성(명)	-	1	1
	육아휴직이 끝난 후 업무에 복귀한 임직원 의 수	남성(명)	-	-	-
		여성(명)	-	-	1
	육아휴직 종료 후 직장에 복귀하여 12개월간 근속한 임직원 수	남성(명)	-	-	-
		여성(명)	-	-	-
전체(명)		-	-	-	

항목	단위	2020	2021	2022	
노사협의회 가입 현황	전체 근로자 수(명)	240	210	227	
	노동조합 가입(단체협약 적용)인원(명)	-	-	-	
	노동조합 가입(단체협약 적용)비율(%)	-	-	-	
	노사협의회 실시(횟수)	4	4	4	
	노사관계 만족도(점)	-	-	-	
사회공헌활동 현황	임직원 봉사활동 참여 인원(명)	-	-	-	
	임직원 1인당 봉사시간(시간/명)	-	-	-	
	사회공헌 봉사팀 수(개)	-	-	-	
	정치 기부금	0	0	0	
지역사회활동 현황	지역사회 기부(백만원)	2	204	32	
임직원 안전보건	사망만인율(%)	-	-	-	
	중대재해 발생 건수	-	-	-	
	근로자 대상 부상 및 질병 발생 건수	남성(명)	-	2	3
		여성(명)	-	-	-
		전체(명)	-	2	3
	근로자 대상 업무관련 사망자 수	남성(명)	-	-	-
		여성(명)	-	-	-
		전체(명)	-	-	-
	현장 안전점검	현장당 시행 건수	24	24	24
		불량현장 적발 건수	-	-	-
안전교육	교육 과정 수(개)	1	2	1	
	이수자 수(명)	2	3	1	
안전관리자 확보	정규직 비율(%)	-	-	-	
건강검진 이용현황	일반검진(명)	120	150	170	
	특수검진(명)	4	4	4	
	종합검진(명)	-	-	-	
임직원 만족도	복리후생 만족도(점)	-	-	-	
인권 관리	인권 교육 실시 횟수(수)	1	1	1	
	인권 침해(차별 등)사건 발생 처 리 건수	-	-	-	
	강제 노동, 아동 노동 발생 건수	-	-	-	

항목	단위	2020	2021	2022
제품 책임	고객 안전보건에 관한 법률 위반 건수	0	0	0
	고객 만족도 실시(년 1회)(점)	78	82	85
	마케팅에 관한 법률 위반 건수	0	0	0
	제품 위해성 여부 평가 건수	-	-	1,682
	유해한 것으로 판정된 제품의 비율	0	0	0
	제품 라벨링 및 표시정보 법률 위반 건수	0	0	0
	제품 안전 관련 제재 및 법률 위반 건수	0	0	0
	고객 개인정보 관리 불만 접수 건수	0	0	0
공정거래	협력사 ESG 경영 실사 건수	2024년 시범 도입 예정		
	독과점, 마케팅 관련 불공정 거래 행위의 법적 조치 건수	0	0	0
	협력사 불공정 거래 행위의 법적 조치 건수	0	0	0

지배구조

항목	단위	2020	2021	2022	
반부패 및 윤리경영 관리	부패 사례의 수(건)		-	-	-
	반부패 및 윤리경영 관리	윤리경영(반부패) 교육 횟수	1	1	1
		윤리경영 교육 참여 임직원(명)	4	5	5
이사회	이사회 운영 성과	이사회 개최횟수(회)	17	15	19
		안건수(건)	17	15	19
		사외이사 비율(%)	25	25	25
		이사회 참석률(%)	100	100	100
	이사회 보수 총액	비상임이사(1인당)(백만원)	0	0	0
		상임이사(1인당 평균)(백만원)	150	150	150
퇴직연금	연금지불을 위한 연금펀드(퇴직연금 운용액)	연금 축적 자산의 정도(백만원)	234	362	391
		유형별 가입 인원	DB(명)	53	53
	DC(명)		-	-	-

GRI INDEX

GRI 표준	DISCLOSURE	보고수준	페이지	비고
GRI 2: General Disclosures 2021 GRI 2: 일반 공개 2021	2-1 Organizational details (조직 세부 정보)	●	7	
	2-2 Entities included in the organization's sustainability reporting (조직 내 지속가능경영보고에 포함된 법인)	●	2	
	2-3 Reporting period, frequency and contact point (보고기간, 주기 및 문의처)	●	2	
	2-4 Restatements of information (정보의 재기술)	●	2	
	2-5 External assurance (외부 검증)	●	61	
	2-6 Activities, value chain and other business relationships (활동, 가치사슬 및 기타 비즈니스 관계)	●	9	
	2-7 Employees (임직원)	●	49	
	2-8 Workers who are not employees (임직원이 아닌 근로자)	●	49	
	2-9 Governance structure and composition (거버넌스 구조 및 구성)	●	16	
	2-10 Nomination and selection of the highest governance body (최고의사결정기구의 임명(추천) 및 선정)	●	46	
	2-11 Chair of the highest governance body (최고의사결정기구의 의장)	●	46	
	2-12 Role of the highest governance body in overseeing the management of impacts (경영에 미치는 영향을 감독하기 위한 최고의사결정기구의 역할)	●	46	

GRI 표준	DISCLOSURE	보고수준	페이지	비고
GRI 2: General Disclosures 2021 GRI 2: 일반 공개 2021	2-13 Delegation of responsibility for managing impacts (경영에 미치는 영향(Impact) 관리에 대한 책임 위임)	●	46	
	2-14 Role of the highest governance body in sustainability reporting (지속가능성 보고에 대한 최고이사결정기구의 역할)	●	46	
	2-15 Conflicts of interest (이해관계 상충)	●	47	
	2-16 Communication of critical concerns (중요 사항 보고)	●	46	
	2-17 Collective knowledge of the highest governance body (최고이사결정기구의 종합적인 지식)	●	46	
	2-18 Evaluation of the performance of the highest governance body (최고이사결정기구의 성과에 대한 평가)	●	51	
	2-19 Remuneration policies (보상정책)	●	51	
	2-20 Process to determine remuneration (보수 결정 절차)	●	51	
	2-21 Annual total compensation ratio (연간 총 보상비율)	●	51	
	2-22 Statement on sustainable development strategy (지속가능한 경영전략 성명서)	●	15	
	2-23 Policy commitments (정책약속)	●	15	
	2-24 Embedding policy commitments (내재된 정책 약속)	●	15	
2-25 Processes to remediate negative impacts (부정적 영향 개선 프로세스)	●	18		

GRI 표준	DISCLOSURE	보고수준	페이지	비고
	2-26 Mechanisms for seeking advice and raising concerns (제기된 우려사항 및 조연에 대한 메커니즘)	●	47	
	2-27 Compliance with laws and regulations (법·규제에 대한 컴플라이언스)	●	47	
	2-28 Membership associations (가입협회)	●	25	
	2-29 Approach to stakeholder engagement (조직과 관련된 이해관계자 참여에 대한 접근)	●	17	
	2-30 Collective bargaining agreements (단체협약)	●	33	
GRI 3: Material Topics 2021 GRI 3: 중요 주제 2021	3-1 Process to determine material topics (중대성 평가 항목 결정 프로세스)	●	18	
	3-2 List of material topics (중대성 평가 항목 목록)	●	18	
	3-3 Management of material topics (중대성 평가 주제 관리)	●	18	
GRI 201: Economic Performance 2016 GRI 201: 경제적 성과 2016	201-1 Direct economic value generated and distributed (직접적인 경제적 가치의 창출과 분배)	●	9	
	201-2 Financial implications and other risks and opportunities due to climate change (기후변화가 조직의 활동에 미치는 재무적 영향 및 기타 위험과 기회)	●	22	
GRI 201: Economic Performance 2016 GRI 201: 경제적 성과 2016	201-3 Defined benefit plan obligations and other retirement plans (확정급여형 연금채무 및 기타 퇴직연금)	●	51	
	201-4 Financial assistance received from government (정부로부터 받은 재정 지원)	●	51	

GRI 표준	DISCLOSURE	보고수준	페이지	비고
GRI 202: Market Presence 2016 GRI 202: 2016년 시장 지위	202-1 Ratios of standard entry level wage by gender compared to local minimum wage (현지 최저임금 대비 신입사원 성별의 비율)	●	49	
	202-2 Proportion of senior management hired from the local community (지역사회에서 고용된 고위 경영진의 비율)	●	46	
GRI 203: Indirect Economic Impacts 2016 GRI 203: 간접 경제 효과 2016	203-1 Infrastructure investments and services supported (인프라 투자 및 서비스 지원)	●	50	
	203-2 Significant indirect economic impacts (유의미한 간접경제효과)	●	51	
GRI 203: Indirect Economic Impacts 2016 GRI 203: 간접 경제 효과 2016	204-1 Proportion of spending on local suppliers (현지 협력사에 대한 지출 비율)	●	50	
	205-1 Operations assessed for risks related to corruption (부패 위험이 있다고 평가된 사업장)	●	51	
GRI 205: Anti-corruption 2016 GRI 205: 반부패 2016	205-2 Communication and training about anti-corruption policies and procedures (반부패 정책 및 절차에 관한 공지와 관련 교육 현황)	●	51	
	205-3 Confirmed incidents of corruption and actions taken (확인된 부패 사례와 이에 대한 조치)	●	51	
GRI 206: Anti-competitive Behavior 2016 GRI 206: 반경쟁 행위 2016	206-1 Legal actions for anti-competitive behavior, anti-trust, and monopoly practices (경쟁저해행위, 독과점 등 불공정한 거래행위에 대한 법적 조치)	●	51	
GRI 207: Tax 2019 GRI 207: 세금 2019	207-1 Approach to tax (세금 관리에 대한 접근법)	●	9	
	207-2 Tax governance, control, and risk management (세금 관련 거버넌스, 통제 및 리스크 관리)	●	9	

GRI 표준	DISCLOSURE	보고수준	페이지	비고
	207-3 Stakeholder engagement and management of concerns related to tax (세금 관련 이해관계자 소통 및 고충 처리 절차)	●	9	
	207-4 Country-by-country reporting (국가별 세무 내역 공시)	●	9	
	301-1 Materials used by weight or volume (사용 원재료의 중량이나 부피)	●	9	
GRI 301: Materials 2016 GRI 301: 원재료 2016	301-2 Recycled input materials used (재생투입 원재료 사용 비율)	●	9	
	301-3 Reclaimed products and their packaging materials (판매된 제품 및 그 포장재의 재생 비율)	●	24	
	302-1 Energy consumption within the organization (조직 내 에너지 소비)	●	24	
	302-2 Energy consumption outside of the organization (조직 외부 에너지 소비)	●	24	
GRI 302: Energy 2016 GRI 302: 에너지 2016	302-3 Energy intensity (에너지 집약도)	●	24	
	302-4 Reduction of energy consumption (에너지 소비 절감)	●	24	
	302-5 Reductions in energy requirements of products and services (제품 및 서비스의 에너지 요구량 감축)	●	24	
	303-1 Interactions with water as a shared resource (공유 자원으로서 용수 활용)	●	49	
GRI 303: Water and Effluents 2018 GRI 303: 용수 및 폐수 2018	303-2 Management of water discharge-related impacts (방류수 영향 관리)	●	49	

GRI 표준	DISCLOSURE	보고수준	페이지	비고
GRI 303: Water and Effluents 2018 GRI 303: 용수 및 폐수 2018	303-3 Water withdrawal (용수 취수량)	●	49	
	303-4 Water discharge (용수 방류량)	●	49	
	303-5 Water consumption (용수 사용량)	●	49	
GRI 304: Biodiversity 2016 GRI 304: 생물다양성 2016	304-1 Operational sites owned, leased, managed in, or adjacent to, protected areas and areas of high biodiversity value outside protected areas (보호지역 및 보호지역 밖의 생물다양성 가치가 높은 지역 또는 그 주변에서 소유, 임대, 관리하는 사업장)	해당없음		
	304-2 Significant impacts of activities, products and services on biodiversity (활동, 제품 및 서비스가 생물다양성에 미치는 중대한 영향)	해당없음		
	304-3 Habitats protected or restored (서식지 보호 또는 복구)	해당없음		
	304-4 IUCN Red List species and national conservation list species with habitats in areas affected by operations (사업장에 의해 영향을 받는 지역에 서식지를 둔 세계자연보호연맹(IUCN)의 멸종위기 종의 수 및 국가 보존 종의 수)	●	22,35	
GRI 305: Emissions 2016 GRI 305: 배출량 2016	305-1 Direct (Scope 1) GHG emissions (직접 온실가스(Scope 1) GHG 배출)	●	24	
	305-2 Energy indirect (Scope 2) GHG emissions (간접 온실가스(Scope 2) GHG 배출)	●	24	
	305-3 Other indirect (Scope 3) GHG emissions (기타 간접 온실가스(Scope 3) GHG 배출)	●	24	
	305-4 GHG emissions intensity (온실가스(GHG) 배출 집약도)	●	24	

GRI 표준	DISCLOSURE	보고수준	페이지	비고
GRI 305: Emissions 2016 GRI 305: 배출량 2016	305-5 Reduction of GHG emissions (온실가스(GHG) 배출 감축)	●	49	
	305-6 Emissions of ozone-depleting substances (ODS) (오존파괴물질(ODS) 배출)	●	49	
	305-7 Nitrogen oxides (NOx), sulfur oxides (SOx), and other significant air emissions (질소산화물(NOx), 황산화물(SOx) 및 기타 중요한 대기 배출)	●	49	
"GRI 306: Waste 2020 GRI 306: 폐기물 2020	306-1 Waste generation and significant waste-related impacts (폐기물 발생 및 폐기물 관련 주요 영향)	●	49	
	306-2 Management of significant waste-related impacts (폐기물 관련 주요 영향 관리)	●	49	
	306-3 Waste generated (폐기물 발생(폐기물 발생량 및 종류))	●	49	
	306-4 Waste diverted from disposal (처분 전용 폐기물(폐기물 재활용))	●	49	
	306-5 Waste directed to disposal (처분 대상 폐기물(폐기물 매립))	●	49	
GRI 308: Supplier Environmental Assessment 2016 GRI 308: 공급업체 환경 평가 2016	308-1 New suppliers that were screened using environmental criteria (환경 기준 심사를 거친 신규 공급업체)	●	41	
	308-2 Negative environmental impacts in the supply chain and actions taken (공급망 내 실질적 또는 잠재적인 중대한 부정적 환경영향 및 이에 대한 조치)	●	41	
"GRI 401: Employment 2016 GRI 401: 고용 2016	401-1 New employee hires and employee turnover (신규 채용 임직원과 이직 임직원)	●	49	
	401-2 Benefits provided to full-time employees that are not provided to temporary or part-time employees (임시직 또는 시간제 근로자에게는 제공되지 않고 상근직 근로자에게 제공하는 복리후생)	●	49	
	401-3 Parental leave (육아휴직)	●	50	

GRI 표준	DISCLOSURE	보고수준	페이지	비고
GRI 405: Diversity and Equal Opportunity 2016 GRI 405: 다양성과 기회 균등 2016	405-1 Diversity of governance bodies and employees (거버넌스 기구 및 임직원의 다양성)	●	46	
	405-2 Ratio of basic salary and remuneration of women to men (남성 대비 여성의 기본급여 및 보수 비율)	●	49	
GRI 406: Non-discrimination 2016 GRI 406: 차별 금지 2016	406-1 Incidents of discrimination and corrective actions taken (차별 사건의 수와 이에 대한 시정 조치)	●	50,30	
GRI 407: Freedom of Association and Collective Bargaining 2016 GRI 407: 결사 및 단체 교섭의 자유 2016	407-1 Operations and suppliers in which the right to freedom of association and collective bargaining may be at risk (결사 및 단체교섭의 자유가 침해될 수 있는 사업장 및 공급업체)	●	33	
GRI 408: Child Labor 2016 GRI 408: 아동 노동 2016	408-1 Operations and suppliers at significant risk for incidents of child labor (아동 노동 발생 위험이 높은 사업장 및 공급업체)	●	31	
GRI 409: Forced or Compulsory Labor 2016 GRI 409: 강제 노동 2016	409-1 Operations and suppliers at significant risk for incidents of forced or compulsory labor (강제 노동 발생 위험이 높은 사업장 및 공급업체)	●	31	
GRI 410: Security Practices 2016 GRI 410: 보안 관행 2016	410-1 Security personnel trained in human rights policies or procedures (인권 정책 및 절차에 관한 훈련을 받은 보안요원)	●	30	
GRI 411: Rights of Indigenous Peoples 2016 GRI 411: 원주민의 권리 2016	411-1 Incidents of violations involving rights of indigenous peoples (원주민 권리 침해 사건의 수)	해당없음		
GRI 413: Local Communities 2016 GRI 413: 지역사회 2016	413-1 Operations with local community engagement, impact assessments, and development programs (지역사회 참여, 영향 평가 및 개발 프로그램 운영)	●	35	

GRI 표준	DISCLOSURE	보고수준	페이지	비고
GRI 413: Local Communities 2016 GRI 413: 지역사회 2016	413-2 Operations with significant actual and potential negative impacts on local communities (지역사회에 실질적이거나 잠재적으로 중대한 부정적 영향을 미치는 사업장)	●	35	
GRI 414: Supplier Social Assessment 2016	414-1 New suppliers that were screened using social criteria (사회 영향 평가기준을 이용하여 심사를 거친 신규 공급업체)	●	41	
GRI 414: 공급업체 사회적 평가 2016	414-2 Negative social impacts in the supply chain and actions taken (공급망의 부정적 사회적 영향과 이에 대한 조치)	●	41	
GRI 415: Public Policy 2016 GRI 415: 공공 정책 2016	415-1 Political contributions (정치 기부금)	●	50	
GRI 416: Customer Health and Safety 2016	416-1 Assessment of the health and safety impacts of product and service categories (제품 및 서비스 범주의 건강 및 안전 영향 평가)	●	49	
GRI 416: 고객 건강 및 안전(안전보건) 2016	416-2 Incidents of non-compliance concerning the health and safety impacts of products and services (제품 및 서비스의 건강 및 안전 영향과 관련된 규정 위반 사건)	●	49	
GRI 417: Marketing and Labeling 2016	417-1 Requirements for product and service information and labeling (제품 및 서비스 정보 및 표시 요건)	●	51	
GRI 417: 마케팅 및 라벨링(제품 및 서비스 라벨링) 2016	417-2 Incidents of non-compliance concerning product and service information and labeling (제품 및 서비스 정보 및 라벨링 관련 위반 사건)	●	51	
	417-3 Incidents of non-compliance concerning marketing communications (마케팅 커뮤니케이션 관련 위반 사례)	●	51	
GRI 418: Customer Privacy 2016 GRI 418: 고객 프라이버시 2016	418-1 Substantiated complaints concerning breaches of customer privacy and losses of customer data (고객 개인정보보호 위반 및 고객정보 분실 사실이 입증된 불만 건수)	●	51	

제3자 검증의견서

(주)은하수산 이해관계자 귀중

서문

동반성장위원회(대중소기업농어업협력재단, 이하 '검증인')는 (주)은하수산의 '2023 지속가능경영보고서'(이하 '보고서')에 대한 독립적인 제3자 검증을 요청받아 다음과 같이 검증의견을 제출합니다. 본 검증의견은 검증범위에 포함된 정보에만 적용되며 본 보고서에 포함된 모든 주장과 성과에 대한 책임은 전적으로 (주)은하수산에 있습니다.

독립성

검증인은 제3자 검증을 제공하는 독립된 검증기관으로서 (주)은하수산의 영리를 목적으로 하는 활동 등에 참여한 바가 없으며, 검증의 객관적 공정성을 저해할 수 있는 어떠한 이해관계도 맺고 있지 않음을 밝힙니다.

검증표준 및 검증수준

본 검증은 AA1000AS(Assurance Standard) v3의 검증표준이 적용되었으며, 보고서가 지속가능경영보고서의 국제표준 가이드라인인 GRI Standards에 따라 작성되었음을 확인하였습니다. 검증수준은 AA1000AS(Assurance Standard) v3에 따른 '일반 수준(Moderate Level)'으로 정보의 신뢰도를 검증하였습니다.

검증유형 및 검증범위

검증유형은 AA1000AP(AccountAbility Principles) 2018의 4대 원칙(포괄성, 중요성, 대응성, 영향성)의 준수 여부를 확인하는 Type1에 해당하는 검증을 수행하였습니다. 또한, 보고서의 검증범위는 2022년 1월 1일부터 2022년 12월 31일까지를 기준으로 하였으며, (주)은하수산의 지속가능경영 정책과 목표, 사업, 기준, 성과 등에 대한 내부 프로세스, 시스템 및 활동을 중점으로 검증하였습니다. 다만, 이해관계자 참여에 관한 검증은 중대성 평가 프로세스에

대한 검토로 제한되었습니다.

검증방법

검증인은 검증기준을 준수하며, 보고내용에 대해 오류를 낮출 수 있도록 관련 증거를 수집하기 위해 다양한 방법을 활용하였으며, 다음의 활동을 수행하였습니다.

- 지속가능성 전략 이행 프로세스와 실행을 위한 시스템 확인
- 검증 우선순위 결정을 위한 중대성 평가 및 내부 프로세스의 검토, 적합성 확인
- 각 성과 영역별 데이터 생성, 수집 및 보고 프로세스 확인

검증한계

검증은 (주)은하수산에서 제공한 데이터 및 정보가 완전하고 충분하다는 가정에 기반하여 실시되었으며, 제공된 정보 및 근거자료를 중심으로 한정된 기간에 제한적 검증을 실시하였습니다.

검증결과

검증인은 보고서 초안에 수록된 내용을 검토하고 의견을 제시하였으며, 이에 따라 보고서의 수정이 이루어졌습니다. 상기 기술된 검증방법 및 활동을 통해서 검증결과, 국제표준 가이드라인인 GRI Standards에 따라 적절하게 작성되었다고 판단되며 AA1000AP(AccountAbility Principles) 2018의 4대 원칙(포괄성, 중요성, 대응성, 영향성)에 대한 검증의견은 다음과 같습니다.

1) 포괄성(Inclusiveness): 이해관계자의 참여와 소통

(주)은하수산은 고객, 주주 및 투자자, 협력사, 지역사회, 정부, 임직원 등을 이해관계자로 식별하고 이해관계자 참여 프로세스를 수립하기 위해 노력하고 있음을 확인하였습니다.

2) 중요성(Materiality): 중요한 지속가능성 주제의 식별 및 보고

은하수산은 내·외부 환경분석에서 도출된 중대 이슈로 중요성 평가

를 실시하고 그 결과에 따라 보고하였음을 확인하였습니다.

3) 대응성(Responsiveness): 지속가능성 보고이슈에 대한 대응

이해관계자의 중대 이슈에 대해 (주)은하수산의 대응활동이 부적절하게 보고되었다는 증거를 발견하지 못하였습니다.

4) 영향성(Impact):

중요한 지속가능성 주제가 조직 및 이해관계자에게 미치는 영향

(주)은하수산은 비즈니스 활동으로 인해 이해관계자들에게 미치는 직간접적인 영향을 모니터링하고 파악하고 있음을 확인하였습니다. 중대이슈와 관련된 영향성이 부적절하게 측정·보고되었다는 증거는 발견하지 못하였습니다.

개선 권고사항

검증인은 검증결과에 영향을 미치지 않는 범위에서 다음과 같은 의견을 제시합니다.

(주)은하수산은 ESG 경영을 조직의 전반으로 확산하는 단계로 ESG 경영의 가치와 원칙을 조직의 고유 사업 전략과 통합시키고 이해관계자에게 더욱 적극적으로 공시할 것을 권고합니다.

효과적인 ESG 성과관리를 위해 경제, 사회, 환경 등 각 영역별로 성과 데이터를 수집하고 관리할 수 있는 시스템을 구축하고 목표에 대한 성과를 장기적으로 관리할 것을 권고합니다.

향후 보고서 수준 제고를 위해, 중대이슈 선정 시 조직의 내부적인 관점에 더해 (주)은하수산의 경영활동이 사회·환경 전반에 미치는 외부적인 영향성이 고려되기를 기대합니다.

2023년 10월 31일

위원장·이사장 오영교

오영교

제3자 검증의견서

(주)은하수산 이해관계자 귀중

서문

(주)전략과혁신은 '은하수산 지속가능경영보고서 2023'(이하 '보고서')의 제3자 검증을 요청 받았습니다. 본 보고서 작성과 정보에 대한 책임은 은하수산에게 있으며, (주)전략과혁신의 책임은 계약 및 합의된 업무를 준수하고 검증의견서를 발급하는 데 있습니다.

검증 범위 및 기준

본 보고서의 검증범위는 보고서에 수록된 2022년 1월 1일에서 2022년 12월 31일까지의 보고내용을 기반으로 합니다.

본 보고서의 검증은 국제적 검증기준인 AA1000 AS(Assurance Standard)v3 검증표준을 적용하였으며, AA1000 AP(Account Ability Principles) 2018 원칙의 부합성을 확인하는 Type 1 검증유형과 Moderate 보증 수준을 적용하였습니다. 추가로 GRI Universal Standards와 Topic Standards의 Accordance 원칙을 준수하였는지 확인하였습니다.

검증방법

(주)전략과혁신은 합의된 검증 범위에 대해 상기 기술된 검증기준에 따라 다음 절차로 검증을 진행했습니다.

- 보고서에 내용에 대한 전반적인 검토
- 중대성 평가 방법 및 결과 검토
- 지속가능경영 전략 및 성과정보 시스템, 프로세스 평가
- 보고서 작성에 대해 책임 있는 담당자와의 인터뷰
- 보고서 성과정보에 대한 제한적 검증, 주요 데이터 샘플링

독립성 및 적격성

(주)전략과혁신은 지속가능경영분야의 전문가적 적격성을 가진 전문

인력이 문서화된 방침을 기반으로 검증 업무를 수행하였습니다. (주)전략과혁신은 제3자 검증서비스를 제공하는 업무 외에 (주)은하수산의 사업활동에 영리를 목적으로 하는 어떠한 이해관계도 가지고 있지 않습니다.

제한사항

본 검증은 (주)은하수산에서 제공한 데이터 및 정보가 완전하고 충분하다는 가정을 기반으로 실시되었습니다. 데이터 검증은 (주)은하수산에서 수집한 데이터에 대한 질의 및 분석, 제한된 형태의 표본추출방식을 통해 한정된 범위에서 실시되었습니다.

검증결과

(주)전략과혁신은 검증과정에서 보고서에 수록된 정보 및 데이터가 부적절하게 기술되었다는 사실을 발견하지 못했으며, AA1000AP(2018)의 Type 1 보증 수준의 근거를 확보하였다고 판단됩니다. 또한 GRI Universal Standards와 Topic Standards의 Accordance에 따른 요건을 준수하며 중대한 보고 원칙을 벗어 나지 않는다고 판단됩니다.

포괄성(Inclusiveness) 이해관계자의 식별 및 참여

(주)은하수산은 이해관계자 그룹을 고객/투자자, 협력사, 지역사회/정부, 임직원 부문으로 나누고, 이해관계자 그룹별 소통채널을 보유하고 있으며, 이를 통해 다양한 의견을 수렴하고 있음을 확인하였습니다.

중요성(Materiality) 중대이슈의 식별 및 보고

(주)은하수산은 글로벌 지표분석, 동종산업 벤치마킹, 미디어 분석 등을 참조하여 40개 이슈 풀(Pool)을 도출하였으며, 비즈니스 영향도와 이해관계자 관심도를 분석하여 환경, 사회 및 거버넌스 분야 10대 중대이슈를 선정하였습니다.

대응성(Responsiveness) 중대이슈에 대한 조직의 대응

(주)은하수산은 중대이슈에 대해 이슈별 전략 추진방향과 향후 계획을 보고하

고 있으며, 담당부서를 배치하여 이에 대한 책임과 역할을 명확히 하고, 그에 대한 대응활동들을 공개하고 있습니다.

영향성(Impact) 중대이슈에 대하여 이해관계자에 미치는 영향

(주)은하수산은 10개의 중대이슈별 활동 성과에 대해 측정할 수 있는 정량 및 정성 성과를 공개하고 있으며, 다른 조직과 비교할 수 있도록 GRI Standard를 적용하였음을 확인하였습니다.

개선권고사항

(주)은하수산은 높은 수준의 지속가능경영을 실천하고 있음을 확인하였습니다. 향후 이중 중대성의 측면에서 경영활동이 외부에 미치는 영향을 계량화할 수 있는 방법에 대해 고민해보시기 바랍니다.

2023년 10월 31일

주식회사 전략과혁신 대표이사 길호정